



**СТОРОЖИНЕЦЬКА МІСЬКА ТЕРИТОРІАЛЬНА ГРОМАДА
ЧЕРНІВЕЦЬКИЙ РАЙОН, ЧЕРНІВЕЦЬКА ОБЛАСТЬ, УКРАЇНА**



ІНВЕСТИЦІЙНИЙ ПАСПОРТ 2026



ЗМІСТ

1.	Запрошення до співпраці.....	3
2.	Загальна інформація про громаду.....	4
3.	Природно-географічні та кліматичні умови	8
4.	Транспортна інфраструктура.....	10
5.	Стратегічні цілі.....	12
6.	Бюджет громади.....	12
7.	Економічний розвиток.....	17
8.	Конкурентні переваги.....	22
9.	Можливості для інвестування.....	24
10.	Туристичний потенціал.....	24
11.	Інвестиційні пропозиції.....	27
12.	Соціально-демографічні показники.....	55
13.	Соціальна інфраструктура громади.....	56
14.	Партнерство.....	67
15.	Успішні кейси.....	71
16.	Контакти громади.....	72

1. ЗАПРОШЕННЯ ДО СПІВПРАЦІ

Шановні друзі, партнери, інвестори!



Основним завданням органів місцевого самоврядування є оновлення підходів до управління територіями та ресурсами, як результат реформ, що впроваджуються в Україні сьогодні.

Інвестиції у громаду — не лише імідж та визнання, а перш за все показник, що громада стало розвивається і з нею варто співпрацювати. Сьогодні територія нашої громади відкрита для інвесторів, що прагнуть розвивати свій бізнес. Серед переваг – вигідне географічне розташування, розвинута транспортна інфраструктура, наявність трудових ресурсів та найактуальніше сьогодні – віддаленість від зони бойових дій.

Якщо Вас зацікавила інвестиційна пропозиція, напишіть або зателефонуйте нам: stor-misk-r@ukr.net, телефон: +38 (03735) 2-12-00
Адреса: 59000, Чернівецька обл., Чернівецький р-н, м.Сторожинець,
вул.Чернівецька, буд.6А

Тільки спільними зусиллями побудуємо економічно сильну громаду щасливих людей!

З повагою,
Сторожинецький міський голова

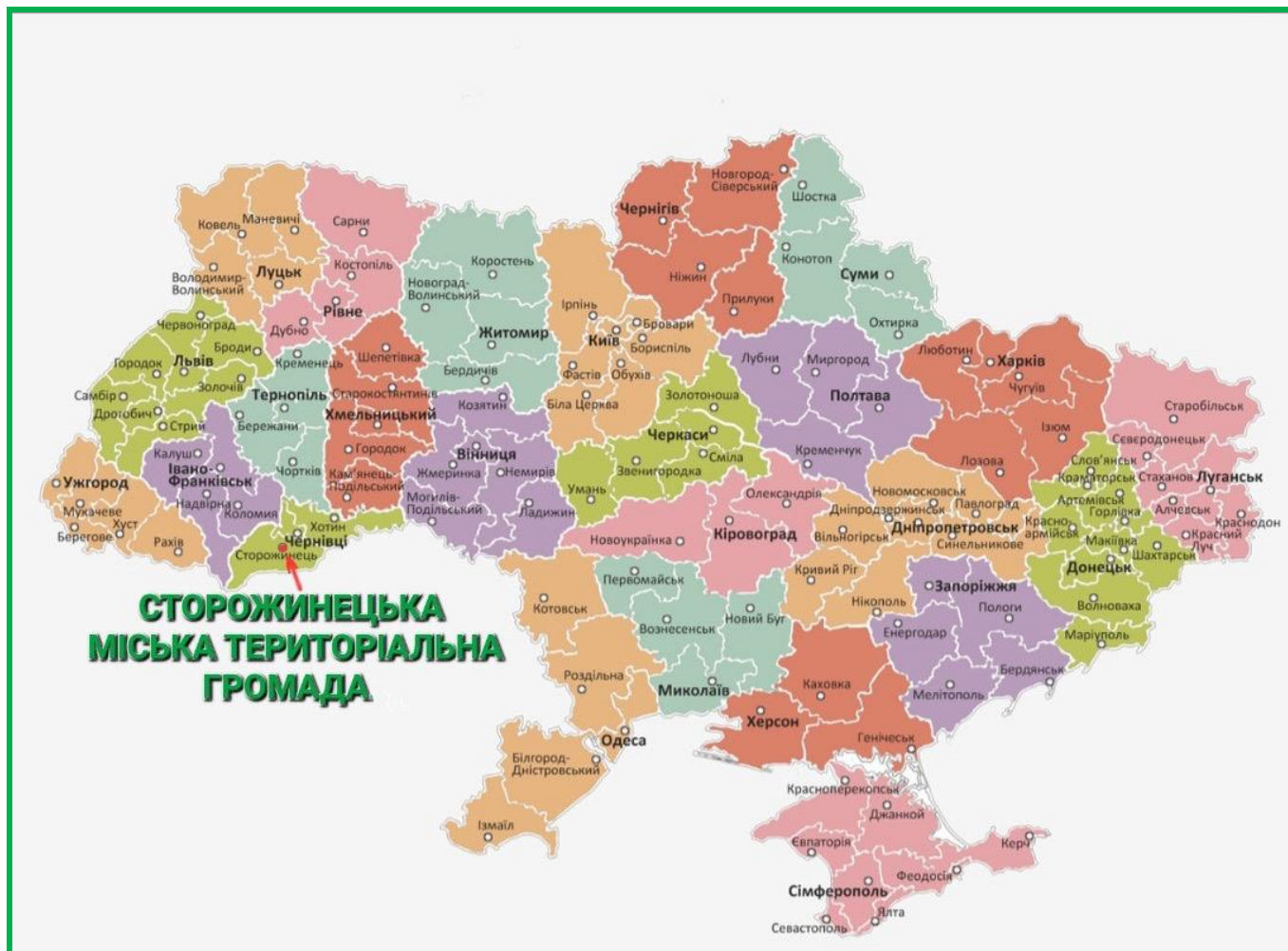
Ігор Матейчук

2. ЗАГАЛЬНА ІНФОРМАЦІЯ ПРО ГРОМАДУ

Сторожинецька міська територіальна громада Чернівецького району Чернівецької області

Дата утворення: 28.12.2016р.

Перші вибори: 29.12.2016 р.



Сторожинецька МТГ межує:

- на півдні з Красноільською, Петровецькою, Чудейською та Сучевенською територіальними громадами;
- на півночі з Вашківецькою, Брусницькою та Мамаївською територіальними громадами;
- на заході з Берегометською територіальною громадою;
- на сході з Кам'янською, Великокучурівською та Карапчівською територіальними громадами.

Сільські населені пункти (16), що входять до складу громади, розташовані навколо його адміністративного центру - міста Сторожинець, приблизно у 20 км на південний захід від м. Чернівці – обласного та районного центру. У свою чергу Сторожинець є другим за чисельністю мешканців містом Чернівецької області, а ТГ на сьогодні є однією із найбільших в області об'єднаних територіальних громад, як за площею, так і за кількістю населення, яка знаходиться на перетині

транспортних шляхів між обласним центром та українсько-румунським державним кордоном (пункт пропуску «Красноільськ» - 28 км.).

Сторожинецька МТГ межує з Івано-Франківською, Тернопільською, Хмельницькою та Вінницькою областями.

Історична довідка

Сторожинецька територіальна громада утворена в результаті добровільного об'єднання в грудні 2016 року Сторожинецької міської ради та сільських рад Банилово-Підгірнівської, Бобовецької, Зруб-Комарівської, Давидівської, Комарівської, Костинецької, Ново-Бросківецької, Панківської, Слобода-Комарівської. Рішенням XI сесії VII скликання № 310-11/2017 від 28 вересня 2017 року до Сторожинецької міської ради було приєднано Старожадівську сільську раду. З 2021 року до Сторожинецької територіальної громади приєднується Ропчанська сільська рада.

Сторожинець вперше згаданий у грамоті з 1448. Першими мешканцями поселення були лісоруби. В 1774 році Австрія прилучила до себе Буковину, а з нею — Сторожинеччину. Початок нового століття став початком великих змін, масово прибували австрійці, німці. Почали діяти школи з німецькою, румунською, та українською мовами викладання.

У 1903 році у Сторожинці відкрито приватну гімназію. 21 травня 1904 року Сторожинець отримав статус повітового міста. Торгівля, індустрія, міське господарство, наука, освіта і культура розвивалися високими темпами.

Банилів-Підгірний. Справжньою зеленою перлиною громади цілком можна назвати Банилів-Підгірний (до 1946 року – с. Банила над Сіретом, до 1963 року – с. Банилів). Воно розташоване у передгір'ї Карпат за 25 км від районного центру та за 32 км – від державного кордону.

Бобівці. Про цей населений пункт вперше згадують в архівних документах за 1421 рік. Він розташований у мальовничій місцевості, через яку протікає невелика річка Глинниця. За однією з легенд, назва населеного пункту походить від першого поселенця на ім'я Бобирло.

Давидівка. У передгір'ї Карпат за 18 кілометрів від Сторожинця у південно-західному напрямку розкинулось мальовниче село Давидівка. У минулому населений пункт ще мав назву Давидени. Вважають, що вона походить від імені першого поселенця – вівчаря Давида. Першу згадку про село знаходимо у XVIII столітті. У його адміністративні межі входять хутори Старий Зруб та Новий Зруб.

Комарівці. Минуле Комарівців, які розташовані на правому березі річки Сірет, є доволі цікавим і багатим на події, зважаючи, що перша згадка про поселення у цій передгірній місцині є у документі за 1610 рік.

Зруб-Комарівський. Згаданий населений пункт, який розташований за 14 кілометрів від Сторожинця та за 36 кілометрів від Чернівців, - чи не наймолодший за віком в окрузі. За словами старожилів, у цій місцині почали селитись люди в останній чверті XIX століття. Площа Зрубу-Комарівського становить 1818 га. У селі є 521 двір.

Костинці. Костинці розташовані у західній частині Прутсько-Сіретського межиріччя, в передгірній зоні Карпат. У селі є кілька урочищ з промовистими назвами – Остра, Центино, Максимець, Бучма, Штеганівка, Селище, Окопи, Перерваний горб, Підсопигора. Найвищі пагорби - Близниця (480 м над рівнем моря), Горяни (450 м).

Нові Бросківці. Сиве минуле Нових Бросківців нічим особливим не відрізняється від сусідніх Старих Бросківців, адже до 1889 року це був один населений пункт. Місцеві дослідники з'ясували: ініціатором поділу села виступив Іван Іліка, який свого часу близько восьми років перебував на військовій службі при дворі цісаря Австро-Угорщини у Відні. Цісар Франц Йосиф задовольнив прохання підданого і 9 березня 1889 року підписав відповідний указ про розділ громади Бросківців на дві самостійні адміністративні одиниці.

Панка. Село Панка розташоване за 7 кілометрів від Сторожинця. Через населений пункт протікає річка Сірет, пролягають залізниця Чернівці – Глибока – Сторожинець - Берегомет, шосейна дорога державного значення Чернівці – Сторожинець – Берегомет - Вижниця. Вперше Панку згадують у документах за 1428 рік. Тодішня його назва – Панковці, а вже з вісімнадцятого століття закріплюється нова – Панка (за радянської влади населений пункт перейменували у Клинівку, а згодом, згідно з рішенням місцевого референдуму у 1991 році, йому було повернуто історичну назву).

Слобода-Комарівці. В архівних документах вперше згадується село Слобідка (нині – Слобода-Комарівці) у 1779 році. Населений пункт розташований за 16 км від міста Сторожинець.

Стара Жадова. Село Стара Жадова розкинулось серед розкішної мальовничої природи Підгір'я на берегах швидкоплинної річки Сірет та його приток Жадівки і Міхідри. Воно - одне з найбільш старовинних населених пунктів Сторожинеччини. У адміністративні межі старостату входять села Дібрівка, Косованка, Нова Жадова, Стара Жадова.

Ропча. Перша письмена згадка про село Ропча датується 18 лютим 1448 року. Про назву села існують дві легенди. В першій згадці село згадано як Рубче, ймовірно від слов'янського слова рубати. Оскільки територія була вкрита суцільними лісами, там проводили суцільні рубки, де й поселялися люди. За іншою легендою назва села виникла від прізвища двох братів: Костянтина і Василя Ропчан. Населений пункт розміщений на відстані 7 км. від м.Сторожинець.

Склад громади

Назва адміністративного центру	Назва старостинських округів	Назва населених пунктів, які увійшли до старостинського округу
	Банилово-Підгірнівський	с.Банилів-Підгірний
	Бобовецький	с.Бобівці
	Давидівський	с.Давидівка
	Зруб-Комарівський	с.Зруб-Комарівський
	Костинецький	с.Костинці

м.Сторожинець		с.Ясени
	Новобросковецький	с.Нові Бросківці
		с.Заболоття
	Панківський	с.Панка
	Слобода-Комарівський	с.Слобода - Комарівці
	Комарівський	с.Комарівці
	Старожадівський	с.Стара Жадова
		с.Нова Жадова
		с.Дібрівка
	с.Косованка	
с.Ропча	с.Ропча	

Загальна площа території - 532,96 км.кв.



Населення громади

Загальна чисельність населення - 41964 осіб (статистичні дані станом на 01.01.2022р.) За даними Сторожинецького ЦНАПу станом на 01.01.2026р. кількість зареєстрованих осіб у Сторожинецькій МТГ становить 40682 особи. Важливою особливістю Сторожинецької МТГ є зумовлений географічно та історично мультиетнічний та мультикультурний склад населення. **Щільність населення** - 79 осіб/км²

Населення громади в розрізі населених пунктів/ старостинських округів

Назва території	01.01.2026 р.
м.Сторожинець	14127

Банилово-Підгірнівський старостинський округ	4120
Бобовецький старостинський округ	1494
Давидівський старостинський округ	3361
Зруб-Комарівський старостинський округ	1922
Костинецький старостинський округ	1641
Новобросковецький старостинський округ	2096
Панківський старостинський округ	2626
Слобода – Комарівський старостинський округ	928
Комарівський старостинський округ	1246
Старо Жадівський старостинський округ	3807
с.Ропча	3314
Всього по громаді:	40682

Основною водною артерією МТГ є річка Сірет та основні притоки річки - Малий Сірет, Міхідря.

3. ПРИРОДНО-ГЕОГРАФІЧНІ ТА КЛІМАТИЧНІ УМОВИ

Клімат Сторожинецької міської територіальної громади зумовлений її розташуванням у помірних широтах, впливом гірської системи Карпат та протяжністю території з північного сходу на південний захід. Загалом він досить м'який та вологий, але складний рельєф спричиняє деякі відмінності клімату в різних частинах території громади.

Кліматичні умови

2025 рік видався нестабільним щодо температури та опадів. Взимку були аномально теплі дні - 29 січня 2025 року максимальна температура повітря досягла +15,0 °С, що перевищило добовий історичний максимум 2002 року на 2,0 °С. Навесні погода поступово теплішля. 9 березня 2025 року максимальна температура піднялася до +19,9 °С, що також стало новим добовим рекордом (+1,6 °С вище попереднього максимуму 1990 року). 11 березня 2025 року було зафіксовано ще один рекорд - температура повітря сягнула +21,6 °С, що перевищило історичний максимум 2001 року на 5,8 °С. Літній період характеризувався теплою погодою з періодами спеки в окремі дні. 8 червня 2025 року температурний рекорд побився ще раз — максимальна температура досягла +32,6 °С, перевищивши добовий історичний максимум 1999 року на 3,0 °С. Осінь знову повернула прохолодний характер - 5 вересня 2025 року зафіксували новий історичний максимум +30,3 °С, перевищивши попередній рекорд 1962 року. Кінець року мав більш типову зимову погоду з морозами та нижчою температурою порівняно із зимою на початку року.

Показник	2025 Рік
Температурний максимум, °С	35,0
Середня температура, °С	11,0
Температурний мінімум, °С	-13,0
Опади, мм	577,1

Рельєф громади – хвилясті передгір'я Буковинських Карпат з висотами від 200 м. до 1000 м. н.р.м. на території Банилова Підгірного. Найвищими вершинами є г. Букова (1060 м. н.р.м.) та г. Перехресток (1012,6 м. н.р.м.). Середньорічна кількість опадів становить 500-750 мм. Через територію громади протікають р.Сірет з найбільшим лівим допливом – р.Білкою та р.Малий Сірет з найбільшими допливами р.Фундя і р.Гільча. Територія громади, особливо її південна частина, покрита лісом.

Серед ґрунтів на рівнині переважають чорноземи опідзолені, темно-сірі опідзолені, в передгір'ях — дерново-підзолисті, в горах — бурі гірсько-лісові й дерново-буроземні.

Земельні ресурси

	<i>площа, га</i>	<i>% від загальної площі земель</i>
Загальна площа земель	53296	100
в тому числі за цільовим призначенням:	-	
землі житлової та громадської забудови	2500,4	4,69
землі сільськогосподарського призначення	27136	50,92
землі природно-заповідного та ін. природоохор. призначення	11815,5	22,17
землі оздоровчого призначення	9	0,02
землі рекреаційного призначення	39,04	0,07
землі історико-культурного призначення	-	-
землі лісгосподарського призначення	11070,5	20,77
землі водного фонду	611	1,15
землі промисловості, транспорту, зв'язку, енергетики, оборони тощо	114,56	0,21
Землі передані в оренду - всього	619,08	
в тому числі :		
сільськогосподарського призначення	376,93	
рекреаційного призначення	6,46	
водного фонду (ставки)	152,41	
промислового призначення	31,07	
інші	52,21	
Землі державної власності за межами населених пунктів, передані міським, селищним та сільським радам	1108	

Землі в межах населеного пункту

Населений пункт	Загальна площа, га.	Із них:		
		С.г. землі,га.	Ліси, га.	Водойми, га.
Банилів-Підгірний	15656	4207	11128	101
Бобівці	2089	1630	294	9
Давидівка	4416	2701	1490	52
Зруб-Комарівський	1818	778	978	14
Комарівці	2139	1409	555	38
Костинці	2725	1818	702	10
Нові Бросківці	31445	2399	597	30
Панка	2745	1525	897	56
Ропча	3671	2424	1011	56

Слобода-Комарівці	2413	1399	923	55
Стара Жадова	7397	4479	2436	113
Сторожинець	5082	2367	1875	77
ВСЬОГО:	53296	27136	22886	611

Наявність матеріалів інвентаризації земель громади – продовжується робота по інвентаризації земель громади.

Наявність земельних ділянок для продажу через аукціон:

1) Продаж права власності земельної ділянки з кадастровим номером 7324510100:01:001:0728, площею 0,5000 га, та цільовим призначенням: 03.07 - для будівництва та обслуговування будівель торгівлі, яка розташована в м. Сторожинець, вул. Видинівського;

2) Продаж права власності земельної ділянки з кадастровим номером 7324583200:03:002:0627, площею 0,1500 га, та цільовим призначенням: 03.07 - для будівництва та обслуговування будівель торгівлі, яка розташована в с. Зруб-Комарівський, вул. Тисівська, 33А;

3) Продаж права власності земельної ділянки з кадастровим номером 7324510100:01:001:0729, площею 0,3000 га, та цільовим призначенням: 03.07 - для будівництва та обслуговування будівель торгівлі, яка розташована в м. Сторожинець, вул. Видинівського;

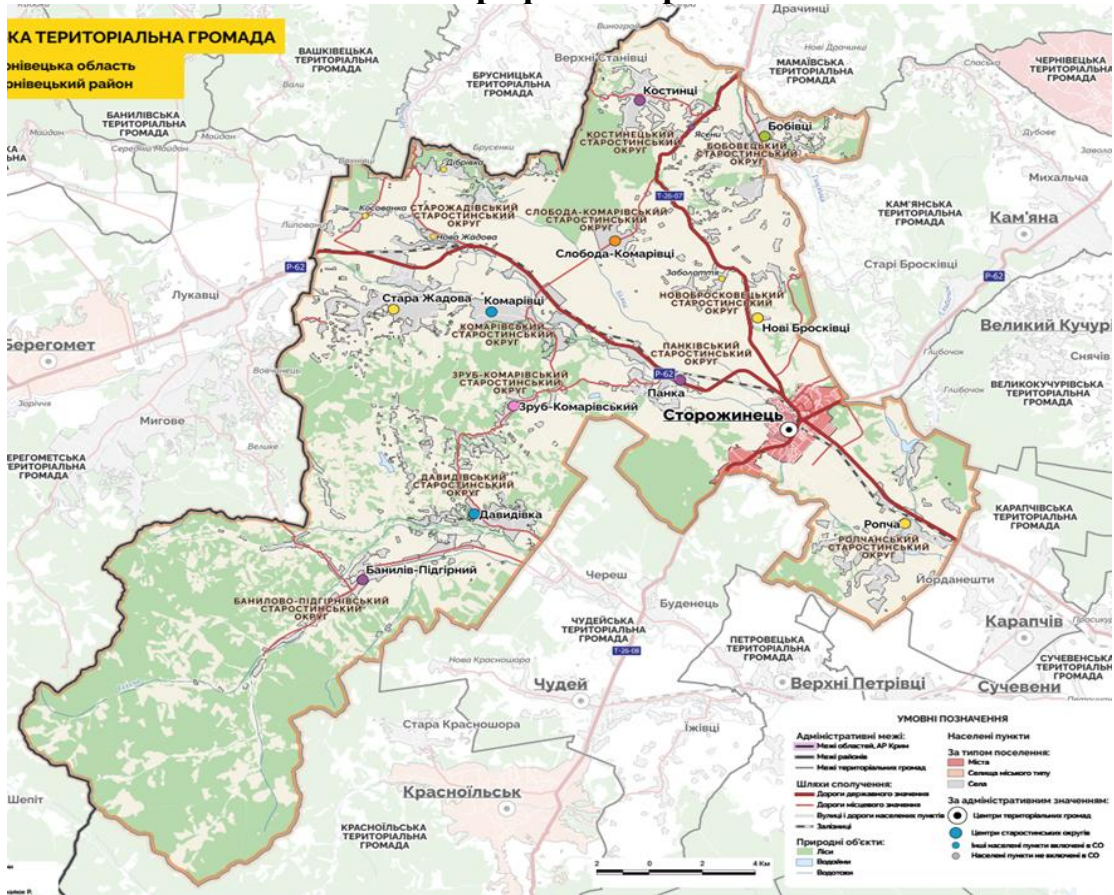
4) Продаж права власності земельної ділянки з кадастровим номером 7324510100:04:002:0249, площею 0,2790 га, та цільовим призначенням: 11.02 - для розміщення та експлуатації основних, підсобних і допоміжних будівель та споруд підприємств переробної, машинобудівної та іншої промисловості, включаючи об'єкти оброблення відходів, зокрема із енергогенеруючим блоком, яка розташована в м. Сторожинець, вул. Польова;

5) Продаж права оренди земельної ділянки з кадастровим номером 7324581000:02:001:0074, площею 0,3221 га, та цільовим призначенням: 10.07- для рибогосподарських потреб, яка розташована в с. Бобівці по вул. Головна.

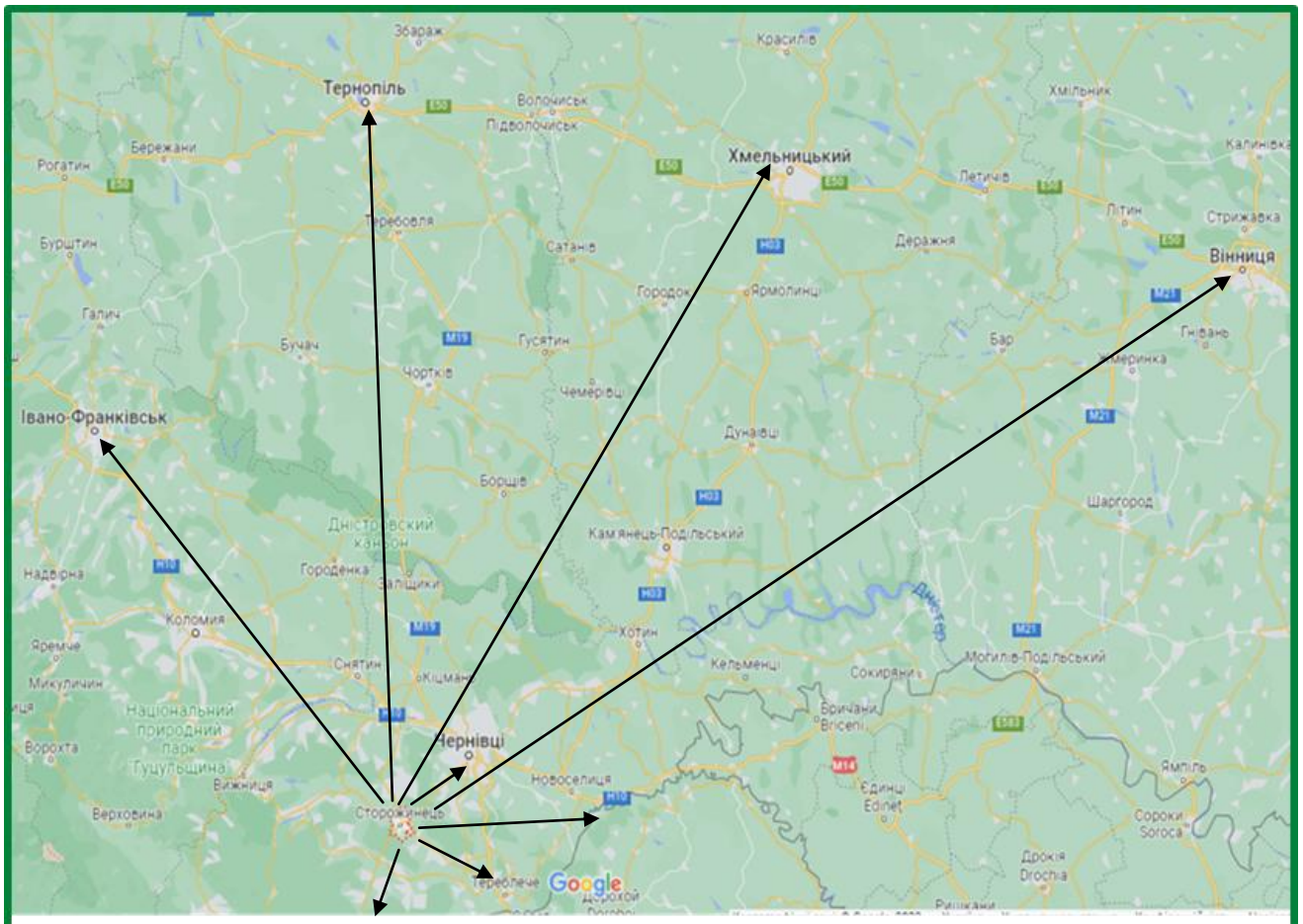
Корисні копалини

	назва родовища	запас	стан розробки
Глина, суглинок	Родовище - Сторожинецьке 2	Запаси балансові : Категорія А Категорія В Категорія С1 Категорія А+В+С1 93 тис.куб.м 571 тис.куб.м 300 тис.куб.м 964 тис.куб.м	Дозвіл 6507 дійсний до 20.01.2041 на видобування корисних копалин, наданий 42774292 ТзОВ "УКА ГЛОБАЛ" (59000, Чернівецька обл., місто Сторожинець, вул. І. Крейтера, будинок 36)
Джерела мінеральної води	с.Банилів-Підгірний – 3 джерела		розвідані

Географічна карта



4. ТРАНСПОРТНА ІНФРАСТРУКТУРА



Відстань від м.Сторожинець до:

- Пункт пропуску «Красноільськ-Вікову де Сус»
(Україна- Румунія) 28 км / 35 хв
- Пункт пропуску «Порубне-Сірет»
(Україна - Румунія) 35 км / 43 хв
- Пункт пропуску «Мамалига-Крива»
(Україна - Молдова) 83 км /1 год 32 хв

- м. Івано-Франківськ 143 км /2 год 23 хв
- м.Тернопіль 187 км /3 год 11 хв
- м.Хмельницький 211 км /3 год 37 хв
- м.Вінниця 295 км/5 год 03 хв
- м.Чернівці 20 км / 33 хв

Автошляхи громади

державні		регіональні		місцеві (комунальні)	
T2608 Протяжність 27,6 км	в т.ч. з твердим покриттям 27,6км.	P 62 Протяжність 111,2 км	в т.ч. з твердим покриттям 111,2 км	Протяжність 699 км	в т.ч. з твердим покриттям 637 км
T2607 Протяжність 70,2 км	70,2 км				

Місцеві (комунальні дороги)

Населений пункт	Асфальтне покриття	Гравійне покриття	Грунтове покриття	Всього
Сторожинець	36,13	100,06		136,19
Банилів-Підгірний	5,4	71,929		77,329
Бобівці		24,3	18,4	42,7
Давидівка	6	65,5		71,5
Зруб-Комарівці	0,102	30,338	10,795	41,235
Комарівці		23,25		23,25
Костинці		29,05	27,65	56,7
Нові Бросківці		57		57
Панка	5,702	40,84		46,542
Слобода-Комарівці		23,6		23,6
Стара Жадова		60,2	5	65,2
Ропча	8,8	48,8		57,6
Всього	62,134	574,867	61,845	698,846

Залізничні колії. Територією Сторожинецької міської територіальної громади проходить залізнична колія Івано-Франківської дирекції залізничних перевезень Львівської залізниці (33 км), якою здійснюються вантажні перевезення.

Пасажи́рське сполучення припинено.

Відстань від м.Сторожинець до залізничного вокзалу м.Чернівці – 26 км.

Автовокзали: 1 од., адреса розташування: м.Сторожинець, вул.Федьковича,1
Наявне сполучення між населеними пунктами громади: так, ритмічність - щоденно, кількість рейсів - 25

Зупинки громадського транспорту 18 од.

Аеропорти на території громади - відсутні.

Відстань від м.Сторожинець до аеропорту м.Чернівці – 25 км.

Порти на території громади - відсутні.

5. СТРАТЕГІЧНІ ЦІЛІ

Стратегія розвитку Сторожинецької міської територіальної громади до 2027 року затверджена рішенням XXIV позачергової сесії Сторожинецької міської ради Чернівецького району Чернівецької області VIII скликання №209-24/2022 від 08 грудня 2022 року.

Стратегічні цілі	Операційні цілі
1. Створення умов для раціонального і екологічного використання природних ресурсів громади	1.1. Екологічне та раціональне лісокористування та розвиток підприємництва
	1.2. Розвиток сільського господарства в екологічно дружньому напрямку
	1.3. Залучення інвестицій в розвиток пріоритетних галузей промисловості та логістику
2.Створення сприятливих умов для розвитку бізнесу та промисловості	2.1. Розвиток малого та середнього бізнесу
	2.2. Розвиток підприємницької кооперації, кластерів
	2.3. Розвиток туристичного потенціалу громади
3. Покращення комфорту проживання, безпеки та довкілля в громаді	3.1. Розвиток транспортної інфраструктури громади
	3.2. Модернізація комунальної інфраструктури громади
	3.3. Підвищення рівня безпеки
	3.4. Підвищення якості муніципальних послуг у громаді
	3.5. Підвищення доступності до різнопрофільного культурного середовища
	3.6. Розвиток у громаді мережі закладів спортивного та соціального призначення

6. БЮДЖЕТ ГРОМАДИ, тис. грн

Рік	Дохідна частина	Видаткова частина
2023	469 935,282	459 258,14
2024	448 582,44	443 918,052
2025	535 274,418	521 108,328

Доходи бюджету громади в 2025 р., грн.

Державне управління	48 973 008,30
Освіта	359 656 537,33
Охорона здоров'я	20 076 520,37
Соціальний захист та соціальне забезпечення	24 485 082,11
Культура і мистецтво	7 755 497,98
Фізична культура і спорт	4 979 859,51
Житлово-комунальне господарство	28 747 402,50
Економічна діяльність	12 564 729,23
Інша діяльність	5 670 022,51
Міжбюджетні трансферти	8 199 669,00
Усього	521 108 328,84

Доходи за видами надходжень, грн.

Доходи	Факт	+/-	% викон.
Податкові надходження	190 056748,00	8 418 558,01	104,63
Податки на доходи, податки на прибуток, податки на збільшення ринкової вартості	101 724528,89	5 431 634,67	105,64
Податок та збір на доходи фізичних осіб	101 671317,21	5 431 622,99	105,64
ПДФО, що сплачується податковими агентами, із доходів платника податку у вигляді заробітної плати	90 440 706,30	4 743 461,48	105,54
ПДФО, що сплачується податковими агентами, із доходів платника податку інших ніж заробітна плата	4 617 633,83	205 054,83	104,65
ПДФО, що сплачується фізичними особами за результатами річного декларування	3 921 138,53	173 138,53	104,62
ПДФО у вигляді мінімального податкового зобов'язання, що підлягає сплаті фізичними особами	2 691 838,55	309 968,15	113,01
Податок на прибуток підприємств	53 211,68	11,68	100,02
Податок на прибуток підприємств та фін.установ комунальної власності	53 211,68	11,68	100,02
Рентна плата та плата за використання інших природних ресурсів	2 451 205,26	59 505,26	102,49
Рентна плата за спеціальне використання лісових ресурсів	2 253 851,21	38 351,21	101,73
Рентна плата за спеціальне використання лісових ресурсів в частині деревини, заготовленої в порядку рубок головного користування	1 884 118,18	38 348,18	102,08
Рентна плата за спеціальне використання лісових ресурсів (крім рентної плати за спеціальне використання лісових ресурсів в частині деревини, заготовленої в порядку рубок головного користування)	369 733,03	3,03	100,00
Рентна плата за користув. надрами загальнодержавного значення	197 354,05	21 154,05	112,01
Рентна плата за користування надрами для видобування інших корисних копалин загальнодерж. знач.(крім видобув.корисних копалин, визначених як Активи природних ресурсів)	6 464,71	64,71	101,01
Рентна плата за користування надрами для видобув. природного газу (крім видобув.природного газу, визначеного як Актив прир.ресурсів)	190 889,34	21 089,34	112,42
Внутрішні податки на товари та послуги	21 850695,74	1 398 223,97	106,84
Акцизний податок з вироблених в Україні підакцизних товарів	1 131 373,64	31 373,64	102,85

Пальне	1 131 373,64	31 373,64	102,85
Акцизний податок з ввезених на митну територію України підакцизних товарів (продукції)	9 741 925,19	682 153,42	107,53
Пальне	9 741 925,19	682 153,42	107,53
Акцизний податок з реалізації суб'єктами господарювання роздрібною торгівлю підакцизних товарів	10 977 396,91	684 696,91	106,65
Акцизний податок з реалізації виробниками та/або імпортерами, у тому числі в роздрібній торгівлі тютюнових виробів, тютюну та промислових замінників тютюну, рідин, що використовуються в електронних сигаретах, що оподатковується згідно з підпунктом 213.1.1	7 015 932,66	403 232,66	106,10
Акцизний податок з реалізації суб'єктами господарств роздрібною торгівлю підакцизних товарів (крім тих, що оподатковуються згідно з підпунктом 213.1.14 пункту 213.1 статті 213 Податкового кодексу України)	3 961 464,25	281 464,25	107,65
Місцеві податки та збори, що сплачуються (перераховуються) згідно з Податковим кодексом України	63 989 710,47	1 535 386,47	102,46
Податок на майно	28 238 353,08	1 277 013,08	104,74
Податок на нерухоме майно, відмінне від земельної ділянки, сплачений юридичними особами, які є власниками об'єктів житлової нерухомості	3 410,36	310,36	110,01
Податок на нерухоме майно, відмінне від земельної ділянки, сплачений фізичними особами, які є власниками об'єктів житлової нерухомості	1 646 577,26	59 477,26	103,75
Податок на нерухоме майно, відмінне від земельної ділянки, сплачений фізичними особами, які є власниками об'єктів нежитлової нерухомості	3 077 279,58	178 539,58	106,16
Податок на нерухоме майно, відмінне від земельної ділянки, сплачений юридичними особами, які є власниками об'єктів нежитлової нерухомості	863 400,30	13 400,30	101,58
Земельний податок з юридичних осіб	5 571 512,64	325 812,64	106,21
Орендна плата з юридичних осіб	5 980 254,21	330 254,21	105,85
Земельний податок з фізичних осіб	7 798 065,12	286 065,12	103,81
Орендна плата з фізичних осіб	3 165 249,44	55 249,44	101,78
Транспортний податок з фізичних осіб	27 083,33	27 083,33	0,00
Транспортний податок з юридичних осіб	105 520,84	820,84	100,78
Збір за місяця для паркування транспортних засобів	199 675,00	9 075,00	104,76
Збір за місяця для паркування транспортних засобів, сплачений юридичними особами	199 675,00	9 075,00	104,76
Туристичний збір	20 638,00	-4 362,00	82,55
Туристичний збір, сплачений фізичними особами	20 638,00	-4 362,00	82,55
Єдиний податок	35 531 044,39	253 660,39	100,72
Єдиний податок з юридичних осіб	3 766 184,35	166 184,35	104,62
Єдиний податок з фізичних осіб	29 310 530,86	84 746,86	100,29
Єдиний податок з сільськогосподарських товаровиробників, у яких частка сільськогосподарського товаровиробництва за попередній податковий (звітний) рік дорівнює або перевищує 75 відсотків	2 454 329,18	2 729,18	100,11
Інші податки та збори	40 607,64	-6 192,36	86,77
Екологічний податок	42 027,64	-4 772,36	89,80
Екологічний податок, який справляється за викиди в атмосферне повітря забруднюючих речовин стаціонарними джерелами забруднення (за винятком викидів в атмосферне повітря двоокису вуглецю)	14 008,03	-1 491,97	90,37
Надходження від скидів забруднюючих реч. Безпосер. у водні об'єкти	12 401,95	-3 898,05	76,09
Надходження від розміщення відходів у спеціально відведених для цього місцях чи на об'єктах, крім розміщення окремих видів відходів як вторинної сировини	15 617,66	617,66	104,12
Податки і збори, не віднесені до ін. категорій, та кошти, що передаються (отримуються) відпов. до бюджетного законодавства	-1 420,00	-1 420,00	0,00
Податки та збори, не віднесені до інших категорій	-1 420,00	-1 420,00	0,00
Неподаткові надходження	27 920 090,89	10 889 590,89	163,94
Доходи від власності та підприємницької діяльності	2 165 498,00	17 298,00	100,81
Частина чистого прибутку (доходу) держ. або комун. унітарних підпр.-в та їх об'єднань, що вилучається до відповідного бюджету, та дивіденди (дохід), нараховані на акції (частки) господ. товариств	12 019,67	19,67	100,16

Частина чистого прибутку (доходу) комунальних унітарних підприємств та їх об'єднань, що вилучається до відповідного місцевого бюджету	12 019,67	19,67	100,16
Інші надходження	2 153 478,33	17 278,33	100,81
Адміністративні штрафи та інші санкції	1 806 863,23	1 263,23	100,07
Штрафні санкції, що застосовуються відповідно до ЗУ `Про державне регулюв. виробництва і обігу спирту етилового, спиртових дистилатів, біоетанолу, алкогольних напоїв, тютюнових виробів, тютюнової сировини, рідин, що використ. в елект.	342 615,10	16 015,10	104,90
Кошти гарантійного та реєстраційного внесків, що визначені ЗУ країни `Про оренду держ. та комун. майна`, які підлягають перерахуванню оператором електронного майданчика до відповідного бюджету	4 000,00	0,00	100,00
Адміністративні збори та платежі, доходи від некомерційної господарської діяльності	4 831 372,38	-626 827,62	88,52
Плата за надання адміністративних послуг	3 377 375,91	-602 624,09	84,86
Адміністрат.збір, що справляється відповідно до ЗУ `Про держ. реєстрацію юр.осіб, фізичних осіб - підприємців та гром.формувань`	147 015,00	17 015,00	113,09
Плата за надання інших адміністративних послуг	2 891 950,91	-608 049,09	82,63
Адміністративний збір за державну реєстрацію речових прав на нерухоме майно та їх обтяжень	338 410,00	-11 590,00	96,69
Надходження від орендної плати за користування єдиним майновим комплексом та іншим державним майном	1 435 079,83	-14 920,17	98,97
Надходження від орендної плати за користування майновим комплексом та іншим майном, що перебуває в комунальній власності	1 435 079,83	-14 920,17	98,97
Державне мито	17 035,25	-9 964,75	63,09
Державне мито, що сплачується за місцем розгляду та оформлення документів, у тому числі за оформлення док.-в на спадщину і дарування	4 859,89	-1 140,11	81,00
Державне мито, не віднесене до інших категорій	6 621,02	621,02	110,35
Державне мито, пов'язане з видачею та оформленням закордонних паспортів (посвідок) та паспортів громадян України	5 554,34	-9 445,66	37,03
Орендна плата за водні об'єкти (їх частини), що надаються в користування на умовах оренди Радою міністрів АР Крим, обласними, районними, Київською та Севастопольською міськими державними адміністраціями, місцевими радами	1 881,39	681,39	156,78
Інші неподаткові надходження	4 684 705,41	211 405,41	104,73
Інші надходження	4 628 353,62	180 953,62	104,07
Інші надходження	4 616 050,51	180 450,51	104,07
Інші надходж. до фондів охорони навкол. природного середовища	7 637,85	37,85	100,50
Грошові стягнення за шкоду, заподіяну порушенням законодавства про охорону навкол. природного середовища внаслідок госп. та ін. діяльності	4 665,26	465,26	111,08
Грошові стягнення за шкоду, заподіяну порушенням законодавства про охорону навколишнього природного середовища внаслідок господарської та іншої діяльності	56 351,79	30 451,79	217,57
Власні надходження бюджетних установ	16 238 515,10	11 287 715,10	328,00
Надходження від плати за послуги, що надаються бюджетними установами згідно із законодавством	3 526 864,31	-1 423 935,69	71,24
Плата за послуги, що надаються бюдж.установами зг. з їх осн.діяльністю	3 315 167,46	-1 385 632,54	70,52
Плата за оренду майна бюджетних установ, що здійснюється відповідно до Закону України `Про оренду державного та комунального майна`	197 914,85	-52 085,15	79,17
Надходження бюджетних установ від реалізації в установленому порядку майна (крім нерухомого майна)	13 782,00	13 782,00	0,00
Інші джерела власних надходжень бюджетних установ	12 711 650,79	12 711 650,79	0,00
Благодійні внески, гранти та дарунки	12 654 512,99	12 654 512,99	0,00
Надходження, що отримують бюдж. установи від під.-в, організацій, фіз. осіб та від інших бюдж. установ для викон.цільових заходів, у т. ч. заходів з відчуження для суспільних потреб зем. ділянок та розміщених на них ін.	57 137,80	57 137,80	0,00
Доходи від операцій з капіталом	25 114 591,48	13 879 691,48	223,54
Надходження від продажу основного капіталу	1 054 871,96	71,96	100,01

Кошти від реалізації скарбів, майна, одержаного державою або тер. громадою в порядку спадкування чи дарування, безхазяйного майна, знахідок, а також валютних цінностей і грошових коштів, власники яких невідомі	2 371,96	71,96	103,13
Кошти від реалізації безхазяйного майна, знахідок, спадкового майна, майна, одержаного тер. громадою в порядку спадкування чи дарування, а також валютні цінності і грошові кошти, власники яких невідомі	2 371,96	71,96	103,13
Кошти від відчуження майна, що належить Автономній Республіці Крим та майна, що перебуває в комунальній власності	1 052 500,00	0,00	100,00
Кошти від продажу землі і нематеріальних активів	24 059 719,52	13 879 619,52	236,34
Кошти від продажу землі	24 059 719,52	13 879 619,52	236,34
Кошти від продажу земельних ділянок несільськогосподарського призначення, що перебувають у державній або комунальній власності, та земельних ділянок, які знаходяться на території АР Крим	24 059 719,52	13 879 619,52	236,34
Офіційні трансферти	292 174 539,11	-5 521 371,23	98,15
Від органів державного управління	292 174 539,11	-5 521 371,23	98,15
Дотації з державного бюджету місцевим бюджетам	73 899 300,00	0,00	100,00
Базова дотація	72 381 200,00	0,00	100,00
Додаткова дотація з державного бюджету місцевим бюджетам на здійснення повноважень ОМС на деокупованих, тимчасово окупованих та інших територіях України, що зазнали негативного впливу у зв'язку з повномасштабною збройною агрес.	1 518 100,00	0,00	100,00
Субвенції з державного бюджету місцевим бюджетам	203 012 936,22	-4 833 148,78	97,67
Субвенція з державного бюджету місцевим бюджетам на забезпечення харчуванням учнів закладів загальної середньої освіти	498 628,70	-3 342 971,30	12,98
Субвенція з ДБ місцевим бюджетам на реалізацію публічного інвест. проекту на придбання обладнання, створення та модернізацію (провед. реконструкції та кап. ремонту) їдалень (харчоблоків) закладів освіти	6 213 004,28	-1 389 795,72	81,72
Освітня субвенція з державного бюджету місцевим бюджетам	175 799 325,41	-19 459,59	99,99
Субвенція з державного бюджету місцевим бюджетам на надання державної підтримки особам з особливими освітніми потребами	796 705,33	-894,67	99,89
Субвенція з державного бюджету місцевим бюджетам на реалізацію публічного інвестиційного проекту на забезпечення якісної, сучасної та доступної загальної середньої освіти `Нова українська школа`	2 794 072,50	-80 027,50	97,22
Субвенція з державного бюджету місцевим бюджетам на здійснення доплат педагогічним працівникам закладів загальної середньої освіти	16 911 200,00	0,00	100,00
Дотації з місцевих бюджетів іншим місцевим бюджетам	227 766,00	0,00	100,00
Інші дотації з місцевого бюджету	227 766,00	0,00	100,00
Субвенції з місцевих бюджетів іншим місцевим бюджетам	15 034 536,89	-688 222,45	95,62
Субвенція з місцевого бюджету на реалізацію публічного інвест. проекту із забезпеч. житлом дитячих будинків сімейного типу, дітей-сиріт та дітей, позбавлених батьківського піклування, за рахунок відпов. субвенції з ДБ	4 482 000,00	-614 065,50	87,95
Субвенція з місцевого бюджету на здійснення переданих видатків у сфері освіти за рахунок коштів освітньої субвенції	3 670 000,00	0,00	100,00
Інші субвенції з місцевого бюджету	6 227 753,57	-50 757,27	99,19
Субвенція з місцевого бюджету на виконання окремих заходів з реалізації соціального проекту `Активні парки - локації здорової України` за рахунок відповідної субвенції з державного бюджету	86 101,50	-19 306,50	81,68
Субвенція з місцевого бюджету на забезпечення діяльності фахівців із супроводу ветеранів війни та демобілізованих осіб та окремі заходи з підтримки осіб, які захищали незалежність, суверенітет та територіальну цілісність України, за рахунок відповідної субв.	568 681,82	-4 093,18	99,29
Цільові фонди	8 449,09	8 449,09	0,00
Цільові фонди, утворені Верховною Радою АР Крим, органами місцевого самоврядування та місцевими органами виконавчої влади	8 449,09	8 449,09	0,00
Усього (без урахування трансфертів)	243 099 879,46	33 196 289,47	115,82
Усього	535 274 418,57	27 674 918,24	105,45

Видатки в розрізі галузей в 2025 році, грн.

Показник	Всього профінансовано за вказаний період	% виконання на вказаний період
Державне управління	48 973 008,30	98,53
Освіта	359 656 537,33	100,87
Охорона здоров'я	20 076 520,37	97,46
Соціальний захист та соціальне забезпечення	24 485 082,11	96,31
Культура і мистецтво	7 755 497,98	96,05
Фізична культура і спорт	4 979 859,51	96,57
Житлово-комунальне господарство	28 747 402,50	98,95
Економічна діяльність	12 564 729,23	99,65
Інша діяльність	5 670 022,51	98,93
Міжбюджетні трансферти	8 199 669,00	97,07
Усього	521 108 328,84	99,98

Ставки місцевих податків та зборів на 2026 рік можна переглянути тут:

<http://surl.li/wqhnns>

<http://surl.li/bydsrq>

7. ЕКОНОМІЧНИЙ РОЗВИТОК

Загальна кількість зареєстрованих суб'єктів господарювання - 2373 од., в тому числі:

- юридичних осіб - 535 од., з них бюджетоутворюючих - 35 од.;
- фізичних осіб-підприємців – 1838 од.

**Основні показники Сторожинецької міської територіальної громади
станом на 01.01.2026 року**

Основних платників на обліку, з них:	2373
Юридичних осіб, з них:	535
- неприбуткових	150
- одинщиків 3 групи	76
- одинщиків 4 групи	25
Фізичних осіб підприємців, з них:	1838
- одинщиків, з них:	1321
- одинщиків 1 групи	326
- одинщиків 2 групи	593
- одинщиків 3 групи	402
Платники ПДВ, з них:	60
- юридичні особи платники ПДВ	46
- ФОПи платники ПДВ	14
Кількість офіційно робочих місць, з них:	3643
- робочі місця у юридичних особах	3008
- робочі місця у ФОПів	635

Сільське господарство

Агропромислове виробництво відіграє, і надалі буде відігравати, важливу роль в економіці Сторожинецької міської територіальної громади.

Загальна площа сільськогосподарських угідь громади складає 27136 га., з яких 17423га. - рілля, 664га. - багаторічні насадження, 3657га. – природні сінокоси, 5392га. – пасовища.

Домогосподарствами громади станом на 01.01.2026р. утримується 2760 гол. великої рогатої худоби, 2765 гол. свиней, 1743 гол. овець, 268 гол. кіз, 437 гол. коней.

За характером земельних і кліматичних ресурсів територія громади є сприятливою для розвитку і функціонування різних галузей сільського господарства.

Основні підгалузі:

- **Рослинництво** (вирощування зернових, зернобобових, технічних культур, картоплярство, овочівництво);
- **Тваринництво** (скотарство, вівчарство, свинарство, птахівництво, бджільництво)

Землі сільськогосподарського призначення - 27136 га.

Провідні підприємства галузі :

- ТОВ «Контінентал Фармерз Буковини»;
- ТОВ «Агротех-Стор»;
- ПСП «Аграрник лісовий»;
- ТОВ «УПГ-Агро»;
- ФГ «Агростар»;
- ФГ «Агроземлі України»;
- ФГ «Полонина Агро»;
- ТОВ «УПГ Панка»;
- ФОП Кривко І.М.;
- ФОП Данилюк М.В.;
- ФОП Сумарюк Г.М.;
- ФГ «Добробут родини»;
- ФГ «Бросківецький край»;
- ФОП Грендей О.В.;
- ФОП Бергоміцький Д.М.;
- ФОП Сирецький С.М.

Промисловість

Землі промисловості - 114,56 га.

Основні підгалузі:

- **Лісова промисловість**

Провідні підприємства галузі :

- Філія «Подільський лісовий офіс» державного спеціалізованого господарства «Ліси України»;

- ДП "Чернівецьке військове лісництво"

- **Меблева промисловість**

Провідні підприємства галузі :

- МП «Скіф»;
- ТДВ «Сторожинецький меблевий комбінат»;
- ПП «Говерла-95»;
- МПП «Фірма «Веселка»;
- ПП «Експорт-Імпорт Транс Фелічита»;
- ПП «Укрбел»;
- ТОВ «Вудекс»;
- ТОВ «Бартош і ко»;
- ТОВ «Тімбервол»;
- ФОП Ілько В.І.;
- ФОП Бойко Ю.М.;
- ФОП Яворська Д.М.;
- ФОП Коман Г.І.

- **Поліграфія**

Провідні підприємства галузі :

- КП «Сторожинецька друкарня»;
- ТОВ «Фірма «Колорит».

- **Харчова промисловість (хлібопекарна)**

Провідні підприємства галузі :

- ПСК «Гірський мед»;
- ФОП Шушайло С.В.;
- ФОП Клошко Г.І.;
- «Сімейна пекарня» ФОП Куль А.О.;
- Пекарня КОЛО магазину «Кварта» ФОП Будник О.О.;
- Пекарня КОЛО магазину «КООП-Маркет» ФОП Гейнріх Ю.М.;

- **Легка промисловість**

Провідні підприємства галузі :

- ФОП Зваричук Л.В

Сфера послуг

<i>назва</i>	<i>кількість</i>	<i>потужність/площа</i>
Торгові центри	-	-
Магазини	243	14859,56 м.кв.
Аптеки	22	786,8 м.кв.
Кіоски	19	298 м.кв.
Ресторани	10	1520 посадочних

		місць
Бари	17	615 посадочних місць
Кафе	37	1464 посадочних місць
Ринки	3	34516 м.кв. торгова площа
Станції техобслуговування автомобілів	18	-
Автомийки	8	-
АЗС	8	2269,2959 м.кв.
Поштові послуги <i>(назва суб'єкта господарювання)</i>	4 шт.: - Укрпошта- 1 відділення; - Нова пошта- 3 відділення	
Пункти ремонту побутової техніки	1	1 роб. місце
Пункти ремонту взуття	3	4 роб. місць
Пункти ремонту та пошиття одягу	6	6 роб. місць
Салони краси	32	103 роб. місць
Фотосалони	2	2 роб. місця
Весільні салони	-	-
Салони ритуальних послуг	7	7 роб. місць
Сауни, лазні	8	6 роб. місця (5 закладів тимчасово не працює)
Цехи з обробки деревини	24	220 роб. місць
Цехи з виготовлення продуктів харчування <i>(вказати види)</i>	1 ТОВ «СКП Молочий край» - молочна продукція	7 роб. місць
Пекарні	6 - ПСК «Гірський мед»; - ФОП Шушайло С.В.; - ФОП Клошко Г.І.; -«Сімейна пекарня» ФОП Куль А.О.; - Пекарня КОЛО магазину «Кварта» ФОП Будник О.О.; - Пекарня КОЛО магазину «КООП-Маркет» ФОП Гейнріх Ю.М.	16 роб. місць
Кондитерські	1 ФОП Опаєць Г.А. «Пончик»	2 роб. місць

Послуги ЦНАПу - кількість послуг, що надаються – 300 од. , види :

- Державна реєстрація юридичних осіб та фізичних осіб підприємців;
- Державна реєстрація речових прав на нерухоме майно;
- Реєстрація місця проживання;
- Реєстрація актів цивільного стану;
- Послуги в сфері ДЗК;
- Будівельний паспорт;
- Містобудівні умови та обмеження;
- Присвоєння поштової адреси;
- Послуги у сфері будівництва (повідомлення, декларації);
- Послуги у сфері земельних відносин (дозволи, затвердження);
- Послуги у сфері містобудування та архітектури;
- Державна реєстрація потужностей;
- Санітарні паспорти;
- Соціальні послуги;
- Оновлення персональних даних військовозобов'язаних.

Агенції місцевого розвитку - відсутні

Відділення/філії банків – 3 од.: Ощадбанк, Приватбанк, Укргазбанк.

Страхові компанії – 3 од.: «Оранта», «Княжа Вієнна Іншуранс Груп».

Активні громадські організації, благодійні фонди, які працюють на території Сторожинецької МТГ

Назва організації	досвід у залученні ресурсів для свого розвитку та розвитку громади
Громадська організація "Об'єднання жінок Підгір'я "Берегиня"	Організація свят, майстер-класів, дозвілля «особливих діток», волонтерство – допомога онкохворим діткам та тим, які хворі ДЦП і прикуті до ліжка
ГО «Ми з України»	Робота, направлена на соціалізацію та інтеграцію ВПО в громаду, психосоціальна підтримка дітям, дорослим ВПО та потребуючим жителям громади. Проектна діяльність
Громадська організація "Надія Сторожинеччини"	Робота з «особливими» дітками- досвід у залученні ресурсів для свого розвитку та розвитку громади відсутній
ГО «Чернівецька обласна організація людей з інвалідністю «Лідер»	Проектна діяльність Робота, направлена на соціалізацію та інтеграцію людей з інвалідністю в громаду
ГО «Платформа творчої активності та суспільного розвитку «Зерно єдності»	Проектна діяльність Робота, направлена на збереження національної ідентичності, культурної самобутності українського суспільства та

	психосоціальної підтримки й правової допомоги вразливим верствам населення
Громадська організація «Волонтерський рух Сторожинеччини»	Волонтерство для потреб підрозділів територіальної оборони, військових частин
БФ «OVERWATCH Україна»	Волонтерство для потреб підрозділів територіальної оборони, військових частин
ГО «Інститут розвитку ветеранського руху»	Робота, направлена на підтримку та соціалізацію ветеранів, ветеранок та їхніх сімей
Громадська організація "Молоді ініціативи Сторожинця"	Робота, направлена на психо-соціальну підтримку молоді, історію, культуру.
Громадська організація "Спільнота Ветеранів "Поруч"	Підтримка ветеранів громади
ГО «Майстерня Буковинського ткацтва»	Розвиток та відродження традиційного ткацтва на Буковині-поширення народних ремесел, організація майстерень, навчань чи проєктів, пов'язаних із буковинським ткацтвом і ремісництвом.
ГО «Українська асоціація спешелті кави»	Розвиток ринку спеціальної кави, підвищення стандартів якості, підтримка професійної спільноти кав'ярень і кавового виробництва в Україні
ГО «СК «Фанат спорт»	Спортивні заходи та розвиток фізичної культури на місцевому рівні.
ГО «Ветеранська організація Сторожинецької ОТГ»	Робота з ветеранами на місцевому рівні
ГО «Мистецька агенція розвитку творчості осіб з інвалідністю «Промінь надії»	Робота, направлена на проведення мистецьких заходів для осіб з інвалідністю / особами з інвалідністю

Підприємства у сфері житлово-комунального господарства, що працюють на території Сторожинецької міської територіальної громади:

Комунальне підприємство «Сторожинецьке житлово-комунальне господарство» - водопостачання та водовідведення.

Комунальне підприємство «Зеленбуд» - благоустрій та підтримання санітарно-екологічного порядку, утримання доріг.

ТОВ «Альтфатер Чернівці» - послуги зі збору та вивезення сміття.

Установи, що здійснюють повноваження щодо:

- правоохоронної діяльності – 4 од. (поліція, виконавча служба, прокуратура, СБУ),
- реєстрації актів цивільного стану та майнових прав – 6 од. (нотаріуси – 4 шт.;
- РАЦС – 1 шт., ЦНАП – 1 шт.),

- пенсійного забезпечення -1 од.,
- соціального захисту – 5 од. (ЦНАП, Служба у справах дітей, КНП «ЦНСП», Управління праці та соціального захисту населення, відділення Пенсійного фонду),
- пожежної безпеки – 8 од. (7 команд місцевої пожежної охорони, 1 – 12 ДПРЧ 1ДПРЗ РУ ГУ ДСНС України),
- казначейського обслуговування -1 од.

8. КОНКУРЕНТНІ ПЕРЕВАГИ ГРОМАДИ

Географічне розташування: Сторожинецька міська територіальна громада займає вагому позицію у транспортній системі області, знаходиться на перетині транспортних шляхів між обласним центром – м.Чернівці та українсько-румунським державним кордоном (пункт пропуску «Красноільськ»), в близькості до кордону з Європейським Союзом (28км.). Прикордонне становище робить територіальну громаду потенційно привабливим транспортним коридором. Громада розташована у близькості від міста Чернівці – 20км., що забезпечує зручний доступ до інфраструктури (залізничний вокзал-26км., аеропорт-25км., автовокзал-24км.) та ресурсів обласного та районного центру.

Економічний потенціал: Наявні підприємства (535), підприємці (1838), що забезпечують розвиток економіки та забезпечують робочі місця для мешканців громади.

Туристичний потенціал: На території громади є багато об'єктів історико-культурної спадщини (54 культові споруди, 31 пам'ятник, 16 пам'яток історії, 5 пам'яток археології, 1 пам'ятка монументального мистецтва, 28 пам'яток архітектури), де співіснує велика кількість об'єктів релігійного туризму та природний ресурсний потенціал (10 природно-заповідних зон, 4 зони відпочинку, 3 відпочинкові бази, річка Сірет, с.Банилів-Підгірний має статус гірського населеного пункту). Сторожинецька громада може використовувати цей потенціал для розвитку туризму. Потенціал зеленого туризму на території Сторожинецької громади поки що також не використано, незважаючи на привабливі клімат та екологію її сільських територій.

Соціокультурна інфраструктура: Наявність закладів освіти (ЗЗСО - 19, ЗДО – 14, Центр дитячо-юнацької творчості -1, музичні школи-2, художня школа-1, Дитячо-юнацька спортивна школа-1, Інклюзивно-ресурсний центр -1) закладів охорони здоров'я (первинна ланка – КНП «Сторожинецький ЦПМД», який включає 12 ФАПів, 4 пункти здоров'я; вторинна ланка – КНП «Сторожинецька БЛЛ»; екстрена медична допомога - Сторожинецька підстанція західної станції ОКНП «Чернівецький обласний центр екстреної медичної допомоги та медицини катастроф»; приватні медичні послуги-стоматологія, косметологія, діагностика, лабораторні дослідження, нетрадиційна медицина), 1 КНП «Центр надання соціальних послуг», культурних центрів (16 бібліотечних установ, 14 – клубних установ) та інших установ сприяє комфортному проживанню мешканців громади, внутрішньо-переміщених осіб та привертає нових жителів.

Природні ресурси: Сторожинецька міська територіальна громада багата на природні ресурси, такі як ліси – 22886 га, водойми – 611 га. земель водного

фонду, сільськогосподарські угіддя – 27136 га земель сільськогосподарського призначення, що є основою для розвитку сільського господарства та може стати основою для екологічно орієнтованих ініціатив.

Інвентаризація земель, комунального майна, вільні ділянки для реалізації інвестиційних проєктів: Продовжується робота по інвентаризації земель громади. Наявні земельні ділянки для продажу через аукціон - 5 од.:

- 1) 0,5000 га, м. Сторожинець, вул. Видинівського;
- 2) 0,1500 га, с. Зруб-Комарівський, вул. Тисівська, 33А;
- 3) 0,3000 га, в м. Сторожинець, вул. Видинівського;
- 4) 0,2790 га, м. Сторожинець, вул. Польова;
- 5) 0,3221 га, с. Бобівці по вул. Головна.

Сформовано базу інвестиційних пропозицій типу «Greenfield» - 15 пропозицій загальною площею 50,5932 га., типу «Brownfield» - 3 пропозиції загальною площею 513,8 м.кв. та типу «Existing companies» - 3 пропозиції (продаж забійного цеху, виробництво тваринницької продукції, ремонтна майстерня). Дані пропозиції нанесені на інтерактивну карту інвестиційних пропозицій Чернівецької області, що дасть можливість інформування не тільки місцевого бізнесу громади, але і потенційних інвесторів з інших громад чи регіонів. Наявне комунальне майно – 6 об'єктів, загальною площею 2256,4 м.кв., які можуть бути надані в оренду.

Досвід участі у грантових програмах та інших партнерських проєктах:

В 2025 році продовжив реалізацію на території громади проєкт міжнародної технічної допомоги «**Об'єднання громад – задля сталого економічного зростання – ConCom4E**» за підтримки ЄС «Мери за економічне зростання» в рамках грантового контракту ENI/2021/430/-447. Протягом 2025 року було здійснено реалізацію третього компоненту – Капітальний ремонт частини приміщень третього поверху громадської будівлі по вул.Федьковича, 15А в м.Сторожинець з метою створення бізнес-центру.

В 2025 році за допомогою платформи **DREAM** вдалося реалізувати наступні проєкти:

1. **Капітальний ремонт приміщень харчоблоку Банилово-Підгірнівської гімназії** по вул.Головна, 181 в с.Банилів-підгірний Чернівецького району Чернівецької області (вартість проєкту – 5925,983 тис. грн., з яких 888,898 тис. грн. – співфінансування міської ради, 5037,085 тис.грн. - субвенція) - [DREAM-UA-240125-48FBF57E](#);
2. **Капітальний ремонт приміщень харчоблоку Сторожинецької гімназії** по вул.Видинівського, 11 в м.Сторожинець Чернівецького району Чернівецької області (вартість проєкту – 3018,422 тис. грн. з яких 452,763 тис. грн. – співфінансування міської ради, 2565,7 тис.грн. - субвенція) - [DREAM-UA-240125-FE573B8A](#).

Також в 2025році було подано на МОН заявку та пакет документів й згідно розпорядження Кабінету Міністрів України від 18 червня 2025 року №582-р «Про розподіл обсягу освітньої субвенції з державного бюджету місцевим бюджетам (за спеціальним фондом державного бюджету) в частині створення сучасного

освітнього простору у 2025 році» отримано субвенцію на **Створення сучасного освітнього простору в 9 кабінетах ОЗ Сторожинецький ліцей** (5236,385 тис. грн. – субвенція, 581,820 тис.грн. – співфінансування з місцевого бюджету.)

В березні 2025 року завершили реалізацію партнерського проєкту **«Покращення доступу до державних послуг вразливих груп населення та посилення їх ролі в житті Сторожинецької громади»** в межах грантової програми «Партнерство заради відновлення» (ГО «ЧООЛІ «Лідер», Сторожинецька міська рада та ГО «Платформа творчої активності та суспільного розвитку «Зерно єдності» (14115,0 \$). Проєкт фінансувався Урядом Швеції через Шведську агенцію міжнародного розвитку SIDA та Програму розвитку ООН (ПРООН) в Україні. Придбано електронну систему керування чергою та «Цифрову валізу» для пересувного віддаленого робочого місця адміністратора ЦНАП, проведено інформаційну підтримку жителів громади стосовно найбільш актуальних для них послуг. Дана ініціатива покращила доступ до адміністративних та інших послуг в громаді.

В 2025 році на території громади здійснював свою діяльність проєкт **«Фасилітація деінституціалізації в Чернівецькій області», що реалізує МБО «БФ «СОС Дитячі Містечка Україна»** з ОВА та Координаційним центром з розвитку сімейного виховання та догляду дітей. Внаслідок реалізації проєкту отримано офісне обладнання та меблі для роботи фахівця КНП ЦНСП, а також окремо меблі та обладнання для кімнати групової роботи на базі КНП ЦНСП.

Також в 2025 році Сторожинецька МТГ взяла участь та пройшла відбір по шведсько-українській Програмі **Polaris «Підтримка багаторівневого врядування в Україні»,** напрямок **«Розвиток інституційної спроможності інституту старост»**. Проєкт передбачає посилення інституційної спроможності інституту старост (навчання, обміни досвідом, консультації) та забезпечення надання якісних публічних послуг на рівні старостинських округів (офісне обладнання).

В червні 2025 року між Міністерством молоді та спорту України, Сторожинецькою міською радою Чернівецького району Чернівецької області, Громадською організацією «Національний олімпійський комітет України» було підписано Меморандум про співробітництво та розпочато впровадження в Опорному закладі Сторожинецький ліцей Сторожинецької міської ради **мультиспортивного проєкту «Шлях чемпіонів»**.

У 2025 році участі міська рада взяла участь у відборі Кінцевих Бенефіціарів до **Проєкту «Енергоефективність громадських будівель в Україні»** з проєктом, який передбачає проведення капітального ремонту з термомодернізацією будівлі літера «Е-III» КНП «Сторожинецька багатопрофільна лікарня інтенсивного лікування» за адресою: вул. Видинівського, 22, м. Сторожинець, Чернівецька область (пологове відділення) за кредитні кошти. Очікуються результати конкурсного відбору.

Промоційна та інформаційна діяльність громади: Доступність до публічної інформації забезпечується наявністю наступних джерел: громада має

офіційний сайт - <http://stor-rada.gov.ua/>, сторінку у Фейсбуці - <https://www.facebook.com/Stor.misk.rada/>, сторінку в Instagram — https://www.instagram.com/storozhynets_rada?igsh=aG4wNWM3a2toMnNh, сторінку в TikTok-https://www.tiktok.com/@storozhynets_rada?t=ZM-8ye1WhMlnMO&r=1, телеграм-канал <https://t.me/+O2E-RNehwMcxNWIy>. Дані ресурси дають можливість користувачам ознайомлюватися з різними новинами, рішеннями виконавчого комітету та сесій, закупівлями громади, Стратегією розвитку Сторожинецької міської територіальної громади до 2027 року, інвестиційним паспортом громади, а також іншою важливою інформацією, що забезпечує публічний характер діяльності, отримувати оперативну та перевірену інформацію, стежити за важливими подіями громади, ділитися своїми питаннями та пропозиціями. В приміщенні міської ради розміщено інформаційні стенди та дошки оголошень з інформацією, яка постійно оновлюється. Бренд громади відсутній.

Спеціалізовані установи для підтримки підприємництва, залучення інвестицій: На території громади функціонує спілка підприємців, проте її активність є досить низькою. Спеціалізовані установи із залучення інвестицій відсутні, проте активно залучають кошти через гранти ГО «Ми з України», ГО «Платформа творчої активності та суспільного розвитку «Зерно єдності» та ГО «Чернівецька обласна організація людей з інвалідністю «Лідер».

9.МОЖЛИВОСТІ ДЛЯ ІНВЕСТУВАННЯ

Інвестування в громаду може бути важливим кроком для сприяння її розвитку та забезпечення покращення якості життя її мешканців. Сторожинецька міська територіальна громада має пропозиції для інвестування:

- 3 джерела мінеральної води в с.Банилів-Підгірний;
- 1 земельна ділянка, площею 10,0 га. в с.Ясени - для установки сонячних батарей;
- 1 земельна ділянка, розміром 10,0892 га. для будівництва індустріального парку/логістично-транспортного центру, стоянки, готелю, складів в м.Сторожинець;
- 1 земельних ділянки для будівництва туристичних об'єктів/баз відпочинку: в с.Костинці, хутір «Брусенки»- 16,0 га.

Загалом сформовано 15 інвестиційних пропозицій типу «Greenfield», 3 інвестиційних пропозиції типу «Brownfield», 3 інвестиційних пропозиції типу «Existing companies».

10. ТУРИСТИЧНИЙ ПОТЕНЦІАЛ

Однією з найважливіших переваг Сторожинецької громади є наявність потужного природного та культурно - історичного потенціалу, що в сукупності з вдалим місцезнаходженням робить її перспективною для розвитку сільського (зеленого) та активного (пішохідного, водного та велосипедного) туризму. Проте, незважаючи на наявність природно-рекреаційних та історико-культурних ресурсів, туристичні можливості громади лишаються маловідомими та мало задіяними.

Наявні в громаді об'єкти туризму та відпочинку

назва	кількість/ потужність	місце розміщення, адреса
Парки, розташовані на території громади	7,4 га. 1,1 га. 0,8 га. 5,0 га. 17,5 га. 2,5 га. 0,5 га. 2,7458 га. 5,0 га. 1,0 га.	- Парк «Молодіжний», м.Сторожинець; - Парк ім.Ю.Федьковича, м.Сторожинець; - Парк «Юність», м.Сторожинець; - Парк-пам'ятка садово-паркового мистецтва місцевого значення «Сторожинецький», м.Сторожинець; - Дендрологічний парк загальнодержавного значення, м.Сторожинець - Парк-пам'ятка садово-паркового мистецтва місцевого значення «Банілівський», с.Банілів-Підгірний; - Парк-пам'ятка садово-паркового мистецтва місцевого значення «Клинівський», с.Панка; - Парк-пам'ятка садово-паркового мистецтва місцевого значення «Старожадівський», с. Стара Жадова; - Парк-пам'ятка садово-паркового мистецтва місцевого значення «Клинівський», с.Панка; - Парк-пам'ятка садово-паркового мистецтва місцевого значення «Слобода-Комарівський», с.Панка;
Зони відпочинку	5	Сквер по вул. Головній в м.Сторожинець Сквер по вул.Грушевського м.Сторожинець Сквер по вул.Грушевського м.Сторожинець Зона відпочинку біля р.Сірет у м.Сторожинець по вул.Європейській Рекреаційна зона «Лісова Пісня», с.Зруб-Комарівський, вул.Шевченка

Природно-заповідні зони	2,5 га.	- Парк-пам'ятка садово-паркового мистецтва місцевого значення «Банилівський», с.Банилів-Підгірний;
	0,5 га.	- Парк-пам'ятка садово-паркового мистецтва місцевого значення «Клинівський», с.Панка;
	2,7458 га.	- Парк-пам'ятка садово-паркового мистецтва місцевого значення «Старожадівський», с.Стара Жадова;
	5,0 га.	- Парк-пам'ятка садово-паркового мистецтва місцевого значення «Клинівський», с.Панка;
	1,0 га.	- Парк-пам'ятка садово-паркового мистецтва місцевого значення «Слобода-Комарівський», с.Панка;
	5,0 га.	- Парк-пам'ятка садово-паркового мистецтва місцевого значення «Сторожинецький», м.Сторожинець;
	5019,0 га.	- Іхтіологічний заказник місцевого значення «Сіретський», від с.Панка вгору за течією в межах Чернівецької області;
	0,5 га.	- Гідрологічна пам'ятка природи місцевого значення Джерело «Підгірне-1», с.Банилів-Підгірний;
	0,5 га.	- Гідрологічна пам'ятка природи місцевого значення Джерело «Підгірне-2», с.Банилів-Підгірний;
	0,5 га.	- Гідрологічна пам'ятка природи місцевого значення Джерело «Підгірне-3», с.Банилів-Підгірний
Туристично-розважальні комплекси	відсутні	
Готелі	5/70 місць	3 – м.Сторожинець 1 - с.Нова Жадова, вул.Новожадівська,21Б 1 – с.Панка, вул.Головна, 68
Бази відпочинку	3	с.Бобівці, вул.Юрія Токарюка, 25 а «Берег любові», с.Давидівка «Лісовичок»,вул.О.Кобилянської с.Зруб-Комарівський «ZRUB», вул.Тисівська
Інші споруди туристичного призначення (назва)	1	Дитячий оздоровчий табір «Вербиченька», с.Давидівка, вул.Центральна, 9
	1	Лазня, с.Ропча, вул.Б.Хашдеу
	2	Сауна, с.Заболоття, вул.Б.Хмельницького, 5А Альтанки,с.Заболоття, вул.Хмельницького,62
Туристичні агенції/філії/оператори	-	

11.ІНВЕСТИЦІЙНІ ПРОПОЗИЦІЇ

Інвестиційна пропозиція земельної ділянки типу «Greenfield»

Назва інвестиційної пропозиції	Будівництво бази відпочинку, підприємства, заводу	
Локалізація	Місцезнаходження	с. Бобівці, вул. Заводська, 60
	Географічні координати	-----
Властивості місцевості	Максимально доступна площа, га	1,2614 га
	Можливості для розвитку (короткий опис)	1.Дана земельна ділянка розташована в зоні де чисте повітря, ліс та спокійна атмосфера. 2.Поруч ставок площею 1.2731 га , який також може надаватися в оренду 3.Є викопані та очищені криниці для водопостачання.
Характеристика земельної ділянки	Тип власності	Комунальна власність
	Кадастровий номер	7324581000:02:003:0085
	Цільове призначення	3.1.5 землі несільськогосподарського призначення
	Різниця в рівні землі (м)	-----
	Використання землі на даний час	Не використовується
	Ризик затоплення чи зсувів землі (Так/Ні)	Ні
	Підземні перешкоди (Так/Ні)	Ні
	Наземні та повітряні перешкоди (Так/Ні)	Ні
	Екологічні обмеження (Так/Ні)	Ні
	Будинки чи інші конструкції на ділянці (Так/Ні)	Ні
Транспортне положення	Доступ доріг до ділянки (вид та ширина доступної дороги)	Гравійна дорога , ширина 5м
	Найближча автомагістраль / дорога національного значення (км)	15 км/3 км
	Найближча залізнична станція (км)	12 км с.Лужани
	Найближчий діючий аеропорт (км)	20 км м.Чернівці
Наявна інфраструктура	Електрифікація (Так/Ні)	Так
	- точка з'єднання (відстань від кордону ділянки) (м)	500м
	Газифікація (Так/Ні)	Так
	- точка з'єднання (відстань від кордону ділянки) (м)	500 м
	Водопостачання (Так/Ні)	Так
	точка з'єднання (відстань від кордону ділянки) (м)	100м
	Очисні споруди (Так/Ні)	Ні
	Телекомунікації (Так/Ні)	Так
- точка з'єднання (відстань від кордону ділянки) (м)	100м	
Контактна особа	Токарюк Марина Василівна, провідний спеціаліст-землевпорядник відділу земельних відносин та комунальної власності Сторожинецької міської ради 0685336045, bobivci36218@gmail.com	

Інвестиційна пропозиція земельної ділянки типу «Greenfield»

Назва інвестиційної пропозиції	Будівництво автомийки, лазні	
Локалізація	Місце знаходження	Сторожинецька територіальна громада с.Зруб-Комарівський, вул.Шевченка
	Географічні координати	--
Властивості місцевості	Максимально доступна площа, га (як одна ділянка)	Орієнтовно 0,2500 га
	Можливості для розвитку (короткий опис)	Для будівництва автомийки чи лазні
Характеристика земельної ділянки	Тип власності	Частина комунальної та частина державної власності
	Кадастровий номер	7324583200:03:002:0249
	Цільове призначення	Землі сільськогосподарського призначення
	Різниця в рівні землі (м)	1-2 м
	Використання землі на даний час	пасовище
	Ризик затоплення чи зсувів землі (Так/Ні)	ні
	Підземні перешкоди (Так/Ні)	ні
	Наземні та повітряні перешкоди (Так/Ні)	ні
	Екологічні обмеження (Так/Ні)	ні
	Будинки чи інші конструкції на ділянці (Так/Ні)	ні
Транспортне положення	Доступ доріг до ділянки (вид та ширина доступної дороги)	Грунтова дорога ширина 6 метрів
	Найближча автомагістраль / дорога національного значення (км)	100 метрів
	Найближча залізнична станція (км)	6 км.
	Найближчий діючий аеропорт (км)	м.Чернівці, 40 км
Наявна інфраструктура	Електрифікація (Так/Ні)	Безпосередньої близькості
	- точка з'єднання (відстань від кордону ділянки) (м)	100 метрів
	Газифікація (Так/Ні)	Безпосередньої близькості
	- точка з'єднання (відстань від кордону ділянки) (м)	100 метрів
	Водопостачання (Так/Ні)	ні
	- точка з'єднання (відстань від кордону ділянки) (м)	
	Очисні споруди (Так/Ні)	ні
	Телекомунікації (Так/Ні)	Безпосередньої близькості
- точка з'єднання (відстань від кордону ділянки) (м)	100 метрів	
Контактна особа	Староста - Володимир Сумарюк , тел.+38(03735) 7-42-36 E –mail: zrub-komarivzi@ukr.net	

Інвестиційна пропозиція земельної ділянки типу «Greenfield»

Назва інвестиційної пропозиції	Для комерційного використання	
Локалізація	Місце знаходження	Сторожинецька територіальна громада с.Зруб-Комарівський, вул.Молодіжна
	Географічні координати	
Властивості місцевості	Максимально доступна площа, га (як одна ділянка)	Орієнтовно 0,1700 га
	Можливості для розвитку (короткий опис)	Для комерційного використання
Характеристика земельної ділянки	Тип власності	Комунальна власності
	Кадастровий номер	-
	Цільове призначення	Для комерційного використання
	Різниця в рівні землі (м)	до 1 метра
	Використання землі на даний час	пасовище
	Ризик затоплення чи зсувів землі (Так/Ні)	ні
	Підземні перешкоди (Так/Ні)	ні
	Наземні та повітряні перешкоди (Так/Ні)	ні
	Екологічні обмеження (Так/Ні)	ні
	Будинки чи інші конструкції на ділянці (Так/Ні)	ні
Транспортне положення	Доступ доріг до ділянки (вид та ширина доступної дороги)	Грунтова дорога ширина 6 метрів
	Найближча автомагістраль / дорога національного значення (км)	Безпосередній близькості
	Найближча залізнична станція (км)	5 км.
	Найближчий діючий аеропорт (км)	м.Чернівці, 40 км
Наявна інфраструктура	Електрифікація (Так/Ні)	Безпосередньої близькості
	- точка з'єднання (відстань від кордону ділянки) (м)	20 метрів
	Газифікація (Так/Ні)	Безпосередньої близькості
	- точка з'єднання (відстань від кордону ділянки) (м)	3 метри
	Водопостачання (Так/Ні)	ні
	- точка з'єднання (відстань від кордону ділянки) (м)	
	Очисні споруди (Так/Ні)	ні
	Телекомунікації (Так/Ні)	Безпосередньої близькості
- точка з'єднання (відстань від кордону ділянки) (м)	20 метрів	
Контактна особа	Староста - Володимир Сумарюк , тел.+38(03735) 7-42-36 E –mail: zrub-komarivzi@ukr.net	

Інвестиційна пропозиція земельної ділянки типу «Greenfield»

Назва інвестиційної пропозиції	Для комерційного використання	
Локалізація	Місце знаходження	Сторожинецька територіальна громада с.Зруб-Комарівський, вул.Тисівська
	Географічні координати	
Властивості місцевості	Максимально доступна площа, га (як одна ділянка)	Орієнтовно 0,1431 га
	Можливості для розвитку (короткий опис)	Для комерційного використання
Характеристика земельної ділянки	Тип власності	Комунальна власності
	Кадастровий номер	-
	Цільове призначення	Для комерційного використання
	Різниця в рівні землі (м)	до 1 метра
	Використання землі на даний час	землі запасу
	Ризик затоплення чи зсувів землі (Так/Ні)	ні
	Підземні перешкоди (Так/Ні)	ні
	Наземні та повітряні перешкоди (Так/Ні)	ні
	Екологічні обмеження (Так/Ні)	ні
	Будинки чи інші конструкції на ділянці (Так/Ні)	ні
Транспортне положення	Доступ доріг до ділянки (вид та ширина доступної дороги)	Грунтова дорога ширина 6 метрів
	Найближча автомагістраль / дорога національного значення (км)	6 км
	Найближча залізнична станція (км)	6 км.
	Найближчий діючий аеропорт (км)	м.Чернівці, 40 км
Наявна інфраструктура	Електрифікація (Так/Ні)	так
	- точка з'єднання (відстань від кордону ділянки) (м)	30 метрів
	Газифікація (Так/Ні)	так
	- точка з'єднання (відстань від кордону ділянки) (м)	400 метрів
	Водопостачання (Так/Ні)	ні
	- точка з'єднання (відстань від кордону ділянки) (м)	
	Очисні споруди (Так/Ні)	ні
	Телекомунікації (Так/Ні)	так
- точка з'єднання (відстань від кордону ділянки) (м)	50 метрів	
Контактна особа	Староста - Володимир Сумарюк , тел.+38(03735) 7-42-36 E –mail: zrub-komarivzi@ukr.net	

Інвестиційна пропозиція земельної ділянки типу «Greenfield»

Назва інвестиційної пропозиції	Будівництво бази відпочинку	
Локалізація	Місце знаходження :	с. Костинці хутір «Брусенки» Місцева дорога міжнародного значення 26114 (с.Ясени-с.Костинці)
	Географічні координати	Земельна ділянка розташована за 22 км на північ від м.Сторожинець Земельна ділянка розташована за 40 км від кордону країни Румунія
Властивості місцевості	Максимально доступна площа, га (як одна ділянка)	16 га.
	Можливості для розвитку (короткий опис)	Можливість будівництва бази відпочинку
Характеристика земельної ділянки	Тип власності	Комунальна власність
	Кадастровий номер	немає
	Цільове призначення	Для сільськогосподарського призначення
	Різниця в рівні землі (м)	10 м.
	Використання землі на даний час	Не використовується
	Ризик затоплення чи зсувів землі (Так/Ні)	Ні
	Підземні перешкоди (Так/Ні)	Ні
	Наземні та повітряні перешкоди (Так/Ні)	Ні
	Екологічні обмеження (Так/Ні)	Ні
Транспортне положення	Доступ доріг до ділянки (вид та ширина доступної дороги)	6 метрів
	Найближча автомагістраль / дорога національного значення,км	12 км. /Траса національного значення Н-10/
	Найближча залізнична станція,км	19 км. м.Сторожинець
	Найближчий діючий аеропорт,км	45 км. м.Чернівці
Наявна інфраструктура	Електрифікація (Так/Ні)	Ні
	- точка з'єднання (відстань від кордону ділянки) (м)	-
	Газифікація (Так/Ні)	Ні
	- точка з'єднання (відстань від кордону ділянки) (м)	1 км.
	Водопостачання (Так/Ні)	Ні
	- точка з'єднання (відстань від кордону ділянки) (м)	3 км.
	Очисні споруди (Так/Ні)	Ні
	Телекомунікації (Так/Ні)	Ні
Контактна особа	Староста с.Костинці, с.Ясени Божекул В.І. тел. +38 (03735) 77-2-71 e-mail kostunci.rada@ukr.net	

Інвестиційна пропозиція земельної ділянки типу «Greenfield»

Назва інвестиційної пропозиції	<u>Будівництво міні-готелю</u>	
Локалізація	Місце знаходження	с. Ясени вул. Центральна
	Географічні координати	Земельна ділянка розташована за 19 км на північ від м.Сторожинець Траса державного значення Т2607 Кіцмань-Дубівці-Сторожинець. Максимальна відстань до кордону країни Румунія становить 45 км.
Властивості місцевості	Максимально доступна площа, га (як одна ділянка)	5.000 м ² – 0,5 га.
	Можливості для розвитку (короткий опис)	Можливість будівництва та введення в експлуатацію міні-готелю, заправи, стоянки автотранспорту, приміщення для торгівлі
Характеристика земельної ділянки	Тип власності	Комунальна власність
	Кадастровий номер	немає
	Цільове призначення	Для сільськогосподарського призначення
	Різниця в рівні землі (м)	20 м.
	Використання землі на даний час	Не використовується
	Ризик затоплення чи зсувів землі (Так/Ні)	Ні
	Підземні перешкоди (Так/Ні)	Ні
	Наземні та повітряні перешкоди (Так/Ні)	Ні
	Екологічні обмеження (Так/Ні)	Ні
	Будинки чи інші конструкції на ділянці (Так/Ні)	Немає
Транспортне положення	Доступ доріг до ділянки (вид та ширина доступної дороги)	10 метрів. Траса національного значення Н-10/
	Найближча автомагістраль / дорога національного значення (км)	12 км с.Дубівці Кіцманського району Траса національного значення Н-10
	Найближча залізнична станція (км)	19 км. м.Сторожинець
	Найближчий діючий аеропорт (км)	41 км. м.Чернівці
Наявна інфраструктура	Електрифікація (Так/Ні)	Так
	- точка з'єднання (відстань від кордону ділянки) (м)	
	Газифікація (Так/Ні)	Так
	- точка з'єднання (відстань від кордону ділянки) (м)	
	Водопостачання (Так/Ні)	Так
	- точка з'єднання (відстань від кордону ділянки) (м)	
	Очисні споруди (Так/Ні)	Ні
	Телекомунікації (Так/Ні)	Ні
- точка з'єднання (відстань від кордону ділянки) (м)		
Контактна особа	Староста - Віктор БОЖЕСКУЛ, e-mail: kostunci.rada@ukr.net	

Інвестиційна пропозиція земельної ділянки типу «Greenfield»

Назва інвестиційної пропозиції	Будівництво установка сонячних батарей	
Локалізація	Місце знаходження	с. Ясени вул.Північна
	Географічні координати	Зем.ділянка розташована за 20 км на північ від м.Сторожинець
Властивості місцевості	Максимально доступна площа, га (як одна ділянка)	10 га
	Можливості для розвитку (короткий опис)	Можливість установки сонячних батарей
Характеристика земельної ділянки	Тип власності	Комунальна власність
	Кадастровий номер	немає
	Цільове призначення	Для сінокосіння та випасання худоби
	Різниця в рівні землі (м)	(вказати максимальну різницю між найнижчим та найвищим пунктом ділянки)
	Використання землі на даний час	Не використовується
	Ризик затоплення чи зсувів землі (Так/Ні)	Ні
	Підземні перешкоди (Так/Ні)	Ні
	Наземні та повітряні перешкоди (Так/Ні)	Ні
	Екологічні обмеження (Так/Ні)	Ні
	Будинки чи інші конструкції на ділянці (Так/Ні)	Немає
Транспортне положення	Доступ доріг до ділянки (вид та ширина доступної дороги)	10 метрів (дорога районного сполучення ширина 11 метрів)
	Найближча автомагістраль / дорога національного значення (км)	12 км. с.Дубівці Кіцманського району
	Найближча залізнична станція (км)	19 км. м.Сторожинець
	Найближчий діючий аеропорт (км)	41 км. м.Чернівці
Наявна інфраструктура	Електрифікація (Так/Ні)	Ні
	- точка з'єднання (відстань від кордону ділянки) (м)	
	Газифікація (Так/Ні)	Ні
	- точка з'єднання (відстань від кордону ділянки) (м)	
	Водопостачання (Так/Ні)	Ні
	- точка з'єднання (відстань від кордону ділянки) (м)	
	Очисні споруди (Так/Ні)	Ні
	Телекомунікації (Так/Ні)	Ні
- точка з'єднання (відстань від кордону ділянки) (м)		
Контактна особа	Староста Костинецького старостинського округу Віктор БОЖЕСКУЛ тел. 8 (035) 77-271 e-mail kostunci.rada@ukr.net	

Інвестиційна пропозиція земельної ділянки типу «Greenfield»

Назва інвестиційної пропозиції	Будівництво закладів торгівлі	
Локалізація	Місцезнаходження	Село РОПЧА
	Географічні координати	Чернівецька обл. Чернівецький р-н., с.Ропча
Властивості місцевості	Максимально доступна площа, га (як одна ділянка)	1,2967 га
	Можливості для розвитку (короткий опис)	
Характеристика земельної ділянки	Тип власності	комунальна
	Кадастровий номер	7324588000:02:004:0072
	Цільове призначення	03.07 будівництво та обслуговування будівель торгівлі
	Різниця в рівні землі (м)	-
	Використання землі на даний час	-
	Ризик затоплення чи зсувів землі (Так/Ні)	Ні
	Підземні перешкоди (Так/Ні)	Ні
	Наземні та повітряні перешкоди (Так/Ні)	Ні
	Екологічні обмеження (Так/Ні)	ні
Транспортне положення	Будинки чи інші конструкції на ділянці (Так/Ні)	Сторожка та туалет
	Доступ доріг до ділянки (вид та ширина доступної дороги)	8 м- гравійна
	Найближча автомагістраль / дорога національного значення (км)	20км.
	Найближча залізнична станція (км)	8 км
Наявна інфраструктура	Найближчий діючий аеропорт (км)	35 км
	Електрифікація (Так/Ні)	Ні
	- точка з'єднання (відстань від кордону ділянки) (м)	5 м
	Газифікація (Так/Ні)	ні
	- точка з'єднання (відстань від кордону ділянки) (м)	-
	Водопостачання (Так/Ні)	-
	- точка з'єднання (відстань від кордону ділянки) (м)	--
	Очисні споруди (Так/Ні)	-
	Телекомунікації (Так/Ні)	-
- точка з'єднання (відстань від кордону ділянки) (м)	-	
Контактна особа	Ботезат Сергій Георгійович , 0505939396	

Інвестиційна пропозиція земельної ділянки типу «Greenfield»

Назва інвестиційної пропозиції	Будівництво консервного заводу	
Локалізація	Місцезнаходження	с. Слобода-Комарівці вул.Головна
	Географічні координати	
Властивості місцевості	Максимально доступна площа, га (як одна ділянка)	Орієнтовно 0,90 га
	Можливості для розвитку (короткий опис)	
Характеристика земельної ділянки	Тип власності	комунальна власність
	Кадастровий номер	немає
	Цільове призначення	колишній господарський двір
	Різниця в рівні землі (м)	
	Використання землі на даний час	Не використовується
	Ризик затоплення чи зсувів землі (Так/Ні)	ні
	Підземні перешкоди (Так/Ні)	ні
	Наземні та повітряні перешкоди (Так/Ні)	Лінія ЛЕП
	Екологічні обмеження (Так/Ні)	ні
	Будинки чи інші конструкції на ділянці (Так/Ні)	ні
Транспортне положення	Доступ доріг до ділянки (вид та ширина доступної дороги)	Ширина дороги-6м
	Найближча автомагістраль / дорога національного значення (км)	2км
	Найближча залізнична станція (км)	2км
	Найближчий діючий аеропорт (км)	45км
Наявна інфраструктура	Електрифікація (Так/Ні)	так
	- точка з'єднання (відстань від кордону ділянки) (м)	
	Газифікація (Так/Ні)	ні
	- точка з'єднання (відстань від кордону ділянки) (м)	
	Водопостачання (Так/Ні)	ні
	- точка з'єднання (відстань від кордону ділянки) (м)	
	Очисні споруди (Так/Ні)	ні
	Телекомунікації (Так/Ні)	ні
- точка з'єднання (відстань від кордону ділянки) (м)		
Контактна особа	Леонтій Н.А., 0975390961	

Інвестиційна пропозиція земельної ділянки типу «Greenfield»

Назва інвестиційної пропозиції	Розміщення сонячних батарей	
Локалізація	Місцезнаходження	с. Слобода-Комарівці пров.Миру
	Географічні координати	
Властивості місцевості	Максимально доступна площа, га (як одна ділянка)	Орієнтовно 0,75 га
	Можливості для розвитку (короткий опис)	
Характеристика земельної ділянки	Тип власності	комунальна власність
	Кадастровий номер	немає
	Цільове призначення	колишній господарський двір
	Різниця в рівні землі (м)	
	Використання землі на даний час	Не використовується
	Ризик затоплення чи зсувів землі (Так/Ні)	ні
	Підземні перешкоди (Так/Ні)	ні
	Наземні та повітряні перешкоди (Так/Ні)	Лінія ЛЕП
	Екологічні обмеження (Так/Ні)	ні
	Будинки чи інші конструкції на ділянці (Так/Ні)	ні
Транспортне положення	Доступ доріг до ділянки (вид та ширина доступної дороги)	Ширина дороги-6м
	Найближча автомагістраль / дорога національного значення (км)	5км
	Найближча залізнична станція (км)	5км
	Найближчий діючий аеропорт (км)	45км
Наявна інфраструктура	Електрифікація (Так/Ні)	так
	- точка з'єднання (відстань від кордону ділянки) (м)	
	Газифікація (Так/Ні)	ні
	- точка з'єднання (відстань від кордону ділянки) (м)	
	Водопостачання (Так/Ні)	ні
	- точка з'єднання (відстань від кордону ділянки) (м)	
	Очисні споруди (Так/Ні)	ні
	Телекомунікації (Так/Ні)	ні
- точка з'єднання (відстань від кордону ділянки) (м)		
Контактна особа	Леонтій Н.А., 0975390961	

Інвестиційна пропозиція земельної ділянки типу «Greenfield»

Назва інвестиційної пропозиції	Будівництво будинку побуту	
Локалізація	Місцезнаходження	с. Слобода-Комарівці пров.Зелений
	Географічні координати	
Властивості місцевості	Максимально доступна площа, га (як одна ділянка)	Орієнтовно 0,40 га
	Можливості для розвитку (короткий опис)	Будівництво будинку побуту
Характеристика земельної ділянки	Тип власності	комунальна власність
	Кадастровий номер	немає
	Цільове призначення	колишній господарський двір
	Різниця в рівні землі (м)	
	Використання землі на даний час	Не використовується
	Ризик затоплення чи зсувів землі (Так/Ні)	ні
	Підземні перешкоди (Так/Ні)	ні
	Наземні та повітряні перешкоди (Так/Ні)	Лінія ЛЕП
	Екологічні обмеження (Так/Ні)	ні
	Будинки чи інші конструкції на ділянці (Так/Ні)	ні
Транспортне положення	Доступ доріг до ділянки (вид та ширина доступної дороги)	Ширина дороги-6м
	Найближча автомагістраль / дорога національного значення (км)	4км
	Найближча залізнична станція (км)	4км
	Найближчий діючий аеропорт (км)	45км
Наявна інфраструктура	Електрифікація (Так/Ні)	так
	- точка з'єднання (відстань від кордону ділянки) (м)	
	Газифікація (Так/Ні)	ні
	- точка з'єднання (відстань від кордону ділянки) (м)	
	Водопостачання (Так/Ні)	ні
	- точка з'єднання (відстань від кордону ділянки) (м)	
	Очисні споруди (Так/Ні)	ні
	Телекомунікації (Так/Ні)	ні
- точка з'єднання (відстань від кордону ділянки) (м)		
Контактна особа	Леонтій Н.А., 0975390961	

Інвестиційна пропозиція земельної ділянки типу «Greenfield»

Назва інвестиційної пропозиції	Облаштування відпочинково-розважальної інфраструктури в парку «Молодіжний» м. Сторожинець	
Локалізація	Місцезнаходження	Чернівецький район, м. Сторожинець, вул. Б.Хмельницького, парк Молодіжний
	Географічні координати	48.15372051775751, 25.712809372227557
Властивості місцевості	Максимально доступна площа, га	7,4 га
	Можливості для розвитку (короткий опис)	Будівництво об'єктів відпочинково-розважальної інфраструктури та управління об'єктом
Характеристика земельної ділянки	Тип власності	Комунальна
	Кадастровий номер	–
	Цільове призначення	Для розміщення та експлуатації закладів з обслуговування відвідувачів об'єктів рекреаційного призначення
	Різниця в рівні землі (м)	–
	Використання землі на даний час	Не використовується
	Ризик затоплення чи зсувів землі (Так/Ні)	Ні
	Підземні перешкоди (Так/Ні)	Ні
	Наземні та повітряні перешкоди (Так/Ні)	Так
	Екологічні обмеження (Так/Ні)	Ні
Будинки чи інші конструкції на ділянці (Так/Ні)	Ні	
Транспортне положення	Доступ доріг до ділянки (вид та ширина доступної дороги)	Дорога обласного значення, ширина – 10 м
	Найближча автомагістраль / дорога національного значення (км)	1 км
	Найближча залізнична станція (км)	м. Чернівці – 27 км, сmt. Глибока – 20 км
	Найближчий діючий аеропорт (км)	м. Чернівці – 26 км
Наявна інфраструктура	Електрифікація (Так/Ні)	Так
	- точка з'єднання (відстань від кордону ділянки) (м)	–
	Газифікація (Так/Ні)	Так
	- точка з'єднання (відстань від кордону ділянки) (м)	–
	Водопостачання (Так/Ні)	Так
	- точка з'єднання (відстань від кордону ділянки) (м)	–
	Очисні споруди (Так/Ні)	Ні
	Телекомунікації (Так/Ні)	Так
- точка з'єднання (відстань від кордону ділянки) (м)	–	
Контактна особа	Начальник відділу земельних відносин Сторожинецької міської ради Вітюк Аркадій Дмитрович, + 38 (099) 63 667 18, zemlevpor-stor-otg@ukr.net	

Інвестиційна пропозиція земельної ділянки типу «Greenfield»

Назва інвестиційної пропозиції	Для будівництва та обслуговування будівель торгівлі	
Локалізація	Місцезнаходження	м. Сторожинець, вул. Видинівського
	Географічні координати	48.17835808366396, 25.695481816746007
Властивості місцевості	Максимально доступна площа, га (як одна ділянка)	0,3 га
	Можливості для розвитку (короткий опис)	Будівництво будівель торгівлі
Характеристика земельної ділянки	Тип власності	комунальна
	Кадастровий номер	7324510100:01:001:0186
	Цільове призначення	Для будівництва та обслуговування будівель торгівлі
	Різниця в рівні землі (м)	–
	Використання землі на даний час	Не використовується
	Ризик затоплення чи зсувів землі (Так/Ні)	Ні
	Підземні перешкоди (Так/Ні)	Ні
	Наземні та повітряні перешкоди (Так/Ні)	Ні
	Екологічні обмеження (Так/Ні)	Ні
Транспортне положення	Доступ доріг до ділянки (вид та ширина доступної дороги)	Асфальтна дорога, ширина –12 м
	Найближча автомагістраль / дорога національного значення (км)	до 0,01 км
	Найближча залізнична станція (км)	м. Чернівці – 27 км, сmt. Глибока – 26 км
	Найближчий діючий аеропорт (км)	м. Чернівці – 27 км
Наявна інфраструктура	Електрифікація (Так/Ні)	Так
	- точка з'єднання (відстань від кордону ділянки) (м)	–
	Газифікація (Так/Ні)	Так
	- точка з'єднання (відстань від кордону ділянки) (м)	–
	Водопостачання (Так/Ні)	Ні
	- точка з'єднання (відстань від кордону ділянки) (м)	–
	Очисні споруди (Так/Ні)	Ні
	Телекомунікації (Так/Ні)	Так
- точка з'єднання (відстань від кордону ділянки) (м)	–	
Контактна особа	Начальник відділу земельних відносин Сторожинецької міської ради Вітюк Аркадій Дмитрович, + 38 (099) 63 667 18, zemlevpor-stor-otg@ukr.net	

Інвестиційна пропозиція земельної ділянки типу «Greenfield»

Назва інвестиційної пропозиції	Для будівництва та обслуговування будівель торгівлі	
Локалізація	Місцезнаходження	м. Сторожинець, вул. Видинівського
	Географічні координати	48.17835808366396, 25.695481816746007
Властивості місцевості	Максимально доступна площа, га (як одна ділянка)	0,50 га
	Можливості для розвитку (короткий опис)	Будівництво будівель торгівлі
Характеристика земельної ділянки	Тип власності	комунальна
	Кадастровий номер	7324510100:01:001:0186
	Цільове призначення	Для будівництва та обслуговування будівель торгівлі
	Різниця в рівні землі (м)	–
	Використання землі на даний час	Не використовується
	Ризик затоплення чи зсувів землі (Так/Ні)	Ні
	Підземні перешкоди (Так/Ні)	Ні
	Наземні та повітряні перешкоди (Так/Ні)	Ні
	Екологічні обмеження (Так/Ні)	Ні
	Будинки чи інші конструкції на ділянці (Так/Ні)	Ні
Транспортне положення	Доступ доріг до ділянки (вид та ширина доступної дороги)	Асфальтна дорога, ширина –12 м
	Найближча автомагістраль / дорога національного значення (км)	до 0,01 км
	Найближча залізнична станція (км)	м. Чернівці – 27 км, сmt. Глибока – 26 км
	Найближчий діючий аеропорт (км)	м. Чернівці – 27 км
Наявна інфраструктура	Електрифікація (Так/Ні)	Так
	- точка з'єднання (відстань від кордону ділянки) (м)	–
	Газифікація (Так/Ні)	Так
	- точка з'єднання (відстань від кордону ділянки) (м)	–
	Водопостачання (Так/Ні)	Ні
	- точка з'єднання (відстань від кордону ділянки) (м)	–
	Очисні споруди (Так/Ні)	Ні
	Телекомунікації (Так/Ні)	Так
- точка з'єднання (відстань від кордону ділянки) (м)	–	
Контактна особа	Начальник відділу земельних відносин Сторожинецької міської ради Вітюк Аркадій Дмитрович, + 38 (099) 63 667 18, zemlevpor-stor-otg@ukr.net	

Інвестиційна пропозиція земельної ділянки типу «Greenfield»

Назва інвестиційної пропозиції	Будівництво бази відпочинку	
Локалізація	Місцезнаходження	Сторожинецький район, м. Сторожинець, 2-й провулок Б. Хмельницького
	Географічні координати	48.14630326390417, 25.70436447709751
Властивості місцевості	Максимально доступна площа, га (як одна ділянка)	0,6328 га
	Можливості для розвитку (короткий опис)	Будівництва виробничих об'єктів
Характеристика земельної ділянки	Тип власності	Державна
	Кадастровий номер	7324510100:03:007:0049
	Цільове призначення	3.4. Іншого призначення
	Різниця в рівні землі (м)	–
	Використання землі на даний час	Не використовується
	Ризик затоплення чи зсувів землі (Так/Ні)	Ні
	Підземні перешкоди (Так/Ні)	Ні
	Наземні та повітряні перешкоди (Так/Ні)	Ні
	Екологічні обмеження (Так/Ні)	Ні
	Будинки чи інші конструкції на ділянці (Так/Ні)	Ні
Транспортне положення	Доступ доріг до ділянки (вид та ширина доступної дороги)	Комунальна гравійна дорога, ширина – 10 м
	Найближча автомагістраль / дорога національного значення (км)	1 км
	Найближча залізнична станція (км)	м. Чернівці – 27 км, смт. Глибока – 20 км
	Найближчий діючий аеропорт (км)	м. Чернівці – 26 км
Наявна інфраструктура	Електрифікація (Так/Ні)	Так
	- точка з'єднання (відстань від кордону ділянки) (м)	–
	Газифікація (Так/Ні)	Так
	- точка з'єднання (відстань від кордону ділянки) (м)	–
	Водопостачання (Так/Ні)	Так
	- точка з'єднання (відстань від кордону ділянки) (м)	–
	Очисні споруди (Так/Ні)	Ні
	Телекомунікації (Так/Ні)	Так
- точка з'єднання (відстань від кордону ділянки) (м)	–	
Контактна особа	Начальник відділу земельних відносин Сторожинецької міської ради Вітюк Аркадій Дмитрович, + 38 (099) 63 667 18, zemlevpor-stor-otg@ukr.net	

Інвестиційна пропозиція земельної ділянки типу «Greenfield»

Назва інвестиційної пропозиції	Логістичний центр/стоянка/готель/склади м. Сторожинець	
Локалізація	Місцезнаходження	Чернівецький район, за межами м.Сторожинець, вул. Б. Хмельницького
	Географічні координати	48.13695434498398, 25.68413388154887
Властивості місцевості	Максимально доступна площа, га	10,0892 га
	Можливості для розвитку (короткий опис)	Будівництво логістичного-транспортного центру, стоянки, готелю, складів
Характеристика земельної ділянки	Тип власності	Комунальна
	Кадастровий номер	7324581500:03:001:0004
	Цільове призначення	Для розміщення та експлуатації основних, підсобних і допоміжних будівель та споруд підприємств переробної, машинобудівної та іншої промисловості
	Різниця в рівні землі (м)	–
	Використання землі на даний час	Не використовується
	Ризик затоплення чи зсувів землі (Так/Ні)	Ні
	Підземні перешкоди (Так/Ні)	Ні
	Наземні та повітряні перешкоди (Так/Ні)	Ні
Транспортне положення	Екологічні обмеження (Так/Ні)	Ні
	Будинки чи інші конструкції на ділянці (Так/Ні)	Ні
	Доступ доріг до ділянки (вид та ширина доступної дороги)	Дорога обласного значення, ширина – 10 м
	Найближча автомагістраль / дорога національного значення (км)	300 м
Наявна інфраструктура	Найближча залізнична станція (км)	м. Чернівці – 27 км, смт. Глибока – 20 км
	Найближчий діючий аеропорт (км)	м. Чернівці – 26 км
	Електрифікація (Так/Ні)	Так
	- точка з'єднання (відстань від кордону ділянки) (м)	–
	Газифікація (Так/Ні)	Так
	- точка з'єднання (відстань від кордону ділянки) (м)	–
	Водопостачання (Так/Ні)	Ні
	- точка з'єднання (відстань від кордону ділянки) (м)	–
Контактна особа	Очисні споруди (Так/Ні)	Ні
	Телекомунікації (Так/Ні)	Ні
	- точка з'єднання (відстань від кордону ділянки) (м)	–
	Начальник відділу земельних відносин Сторожинецької міської ради Вітук Аркадій Дмитрович, + 38 (099) 63 667 18, zemlevpor-stor-otg@ukr.net	

Інвестиційна пропозиція земельної ділянки типу «Brownfield»

Назва інвестиційної пропозиції	Реконструкція будівлі під заклад для дозвілля молоді, комерційний чи інший вид діяльності	
Локалізація	Розташування (населений пункт, вулиця)	с. Бобівці вул Вишнева,1
Власник об'єкту	ППП, контактні телефони, e-mail власника об'єкту	Сторожинецька міська рада
Основна інформація про промислову ділянку/виробничу площу	Розміри виробничих площ:	
	Висота, довжина, ширина (м)	висота 4м
	Площа (м ²)	265.80 кв.м.
	Кількість поверхів	2
	Рік спорудження	50-60рр.
	Поточне використання промислового об'єкту	Не використовується
	Кадастровий номер	-----
	Категорія землі	землі несільськогосподарського призначення
	Загальна площа території, на якій розташовані виробничі площі (м ²)	0,50 га
	Форма передачі виробничої площі інвестору	Продаж або оренда
Транспортне сполучення	Найближча автомагістраль/дорога національного значення (км)	15 км/3 км
	Найближчий обласний центр (км)	35 км
	Найближчий діючий аеропорт (км)	20 км м.Чернівці
	Найближча залізнична станція (км)	12 км с.Лужани
Інфраструктура	Електрозабезпечення (так/ні)	так
	Водопостачання (так/ні)	так
	Газифікація (так/ні)	ні(можливість проведення)
	Опалення (так/ні)	Ні(можливість проведення)
	Каналізаційні системи (так/ні)	ні
	Наявність під'їзної автодороги з твердим покриттям для вантажних автомобілів (так/ні)	так
	Залізнична під'їзна колія (так/ні)	ні
Контакти	Токарюк Марина Василівна, провідний спеціаліст- землевпорядник відділу земельних відносин Сторожинецької міської ради 0685336045 bobivci36218@gmail.com	

Інвестиційна пропозиція земельної ділянки типу «Brownfield»		
Назва інвестиційної пропозиції	Будівництво та введення в експлуатацію фахової майстерні	
Локалізація	Розташування (населений пункт, вулиця)	с.Ясени вул.Центральна
Власник об'єкту	ППП, контактні телефони, e-mail власника об'єкту	Костинецький старостинський округ с.Костинці вул.Головна,31 Комунальна власність
Основна інформація про промислову ділянку/виробничу площу	Розміри виробничих площ:	
	Висота, довжина, ширина (м)	5*25*8
	Площа (м ²)	200м ²
	Кількість поверхів	1
	Рік спорудження	1960
	Поточне використання промислового об'єкту	Територія та приміщення колишньої ферми с.Ясени
	Кадастровий номер	Немає
	Категорія землі	Землі промисловості
	Загальна площа території, на якій розташовані виробничі площі (м ²)	2000 м ²
	Форма передачі виробничої площі інвестору	Оренда, продаж
Транспортне сполучення	Найближча автомагістраль/дорога національного значення (км)	13 км.с.Дубівці Кіцманського району
	Найближчий обласний центр (км)	35 км.м.Чернівці
	Найближчий діючий аеропорт (км)	41 км.м.Чернівці
	Найближча залізнична станція (км)	19 км. м.Сторожинець
Інфраструктура	Електрозабезпечення (так/ні)	Так
	Водопостачання (так/ні)	Так
	Газифікація (так/ні)	Ні
	Опалення (так/ні)	Ні
	Каналізаційні системи (так/ні)	Так
	Наявність під'їзної автодороги з твердим покриттям для вантажних автомобілів (так/ні)	В наявності. (дорога районного сполучення 11 метрів ширини)
	Залізнична під'їзна колія (так/ні)	Ні
Контакти	Староста Костинецького старостинського округу Віктор БОЖЕСКУЛ e-mail kostunci.rada@ukr.net +38 (03735) 77-2-71	

Інвестиційна пропозиція земельної ділянки типу «Brownfield»		
Назва інвестиційної пропозиції	Будівництво мінеральної скважини	
Локалізація	Розташування (населений пункт, вулиця)	с.Костинці вул.Польова
Власник об'єкту	ППП, контактні телефони, e-mail власника об'єкту	Костинецький старостинський округ с.Костинці вул.Головна,31 Комунальна власність
Основна інформація про промислову ділянку/виробничу площу	Розміри виробничих площ:	
	Висота, довжина, ширина (м)	5*6*8
	Площа (м ²)	48 м ²
	Кількість поверхів	1
	Рік спорудження	1960
	Поточне використання промислового об'єкту	Технічний склад
	Кадастровий номер	Немає
	Категорія землі	Землі с/призначення
	Загальна площа території, на якій розташовані виробничі площі (м ²)	0,05 га.
	Форма передачі виробничої площі інвестору	Оренда, продаж
Транспортне сполучення	Найближча автомагістраль/дорога національного значення (км)	12 км с.Дубівці Кіцманського району Траса національного значення Н-10
	Найближчий обласний центр (км)	35 км. місто Чернівці
	Найближчий діючий аеропорт (км)	41 км. місто Чернівці
	Найближча залізнична станція (км)	19 км. м.Сторожинець
Інфраструктура	Електрозабезпечення (так/ні)	В наявності
	Водопостачання (так/ні)	Артезіанська свердловина
	Газифікація (так/ні)	Відсутнє
	Опалення (так/ні)	Відсутнє
	Каналізаційні системи (так/ні)	Відсутнє
	Наявність під'їзної автодороги з твердим покриттям для вантажних автомобілів (так/ні)	В наявності
	Залізнична під'їзна колія (так/ні)	Відсутнє
Контакти	Староста Костинецького старостинського округу Віктор БОЖЕСКУЛ e-mail kostunci.rada@ukr.net тел. +38 (03735) 77-2-71	

Інвестиційна пропозиція (проект) суб'єкта господарювання, що здійснює господарську діяльність (Existing companies)

Загальна інформація	
Назва інвестиційної пропозиції (проекту)	Виробництво тваринницької продукції/утримання(розведення) ВРХ/свинарство/вівчарство
Суть інвестиційного проекту	Наявний тваринницький комплекс із 8 стаєнь, площею 8400м.кв.
Рівень готовності інвестиційного проекту	4 стаїні потребують капітального ремонту 4 стаїні можуть використовуватися/потребують поточного ремонту
Загальна вартість проекту, тис.грн./тис.дол.США/тис. євро	не визначено
У тому числі: -інвестовано власних коштів, тис.грн./тис.дол.США/тис. євро	-
-необхідність в інвестиціях, тис.грн./тис.дол.США/тис. євро	-
Спосіб залучення інвестицій	Здача в оренду/викуп
Термін окупності проекту, років	-
Умови співробітництва з інвестором	Здача в оренду/викуп
Контактна особа щодо реалізації інвестиційного проекту: Посада, прізвище, ім'я, по-батькові, телефон	Фізична особа - Данилюк Микола Васильович, 0990202087
Інформація про підприємство (організацію)	
Назва підприємства (організації)	Фізична особа Данилюк Оксана Макарівна
Реквізити підприємства(організації): поштова адреса, телефон, факс,е-mail	Сторожинецька міська територіальна громада, с.Стара Жадова, вул.Майданівська
Форма власності	приватна,100%
Частка державної власності, %	----
Керівник підприємства (організації): Посада, прізвище, ім'я, по-батькові, телефон	Фізична особа Данилюк Оксана Макарівна, 0990202087
Основні показники діяльності	
Вид діяльності	господарська діяльність не здійснюється
Основна продукція підприємства (перелік товарів, послуг)	-
Статутний капітал підприємства, тис.грн.	-
Кількість працюючих осіб	-
Річний оборот підприємства по основному виробництву, тис.грн.	-
Показник рентабельності підприємства, %	-

Інвестиційна пропозиція (проект) суб'єкта господарювання, що здійснює господарську діяльність (Existing companies)

Загальна інформація	
Назва інвестиційної пропозиції (проекту)	Продаж забійного цеху
Суть інвестиційного проекту	Відновлення роботи забійного цеху Площа приміщень – 660 м.кв.; опалення-власна котельня; санвузол – в наявності. Забійний цех готовий до роботи.
Рівень готовності інвестиційного проекту	готовий бізнес
Загальна вартість проекту, тис.грн./тис.дол.США/тис. євро	ціна договірна
У тому числі: -інвестовано власних коштів, тис.грн./тис.дол.США/тис. євро	-
-необхідність в інвестиціях, тис.грн./тис.дол.США/тис. євро	-
Спосіб залучення інвестицій	Продаж
Термін окупності проекту, років	-
Умови співробітництва з інвестором	Продаж, можливе розтермінування
Контактна особа щодо реалізації інвестиційного проекту: Посада, прізвище, ім'я, по-батькові, телефон	Борденюк Сергій Васильович, 0953010004
Інформація про підприємство (організацію)	
Назва підприємства (організації)	ПП «Укрзахідм'ясо»
Реквізити підприємства(організації): поштова адреса, телефон, факс,e-mail	Сторожинецька міська територіальна грумада, 59000, м.Сторожинець, вул. Матросова
Форма власності	приватна, 100%
Частка державної влвсності, %	----
Керівник підприємства (організації): Посада, прізвище, ім'я, по-батькові, телефон	Директор - Борденюк Ольга Василівна, 0503744400
Основні показники діяльності	
Вид діяльності	10.11 Виробництво м'яса
Основна продукція підприємства (перелік товарів, послуг)	-
Статутний капітал підприємства, тис.грн.	10,0
Кількість працюючих осіб	Непрацююче підприємство
Річний оборот підприємства по основному виробництву, тис.грн.	-
Показник рентабельності підприємства, %	-

Інвестиційна пропозиція (проект) суб'єкта господарювання, що здійснює господарську діяльність (Existing companies)

Загальна інформація	
Назва інвестиційної пропозиції (проекту)	Ремонтна майстерня
Суть інвестиційного проекту	Наявні приміщення, площею 395,3 м.кв., в яких доцільно створення ремонтної майстерні
Рівень готовності інвестиційного проекту	-
Загальна вартість проекту, тис.грн./тис.дол.США/тис. євро	вартість – договірна
У тому числі:	-
-інвестовано власних коштів, тис.грн./тис.дол.США/тис. євро	-
-необхідність в інвестиціях, тис.грн./тис.дол.США/тис. євро	-
Спосіб залучення інвестицій	оренда, продаж
Термін окупності проекту, років	-
Умови співробітництва з інвестором	оренда, продаж
Контактна особа щодо реалізації інвестиційного проекту: Посада, прізвище, ім'я, по-батькові, телефон	фізична особа - Савицький Ярослав Степанович, 0509955176
Інформація про підприємство (організацію)	
Назва підприємства (організації)	фізична особа - Савицький Ярослав Степанович, 0509955176
Реквізити підприємства(організації): поштова адреса, телефон, факс,е-mail	Сторожинецька міська територіальна громада 59000, м.Сторожинець, вул.Польова, 2В
Форма власності	приватна, 100%
Частка державної влвсності, %	---
Керівник підприємства (організації): Посада, прізвище, ім'я, по-батькові, телефон	Савицький Ярослав Степанович, 0509955176
Основні показники діяльності	
Вид діяльності	-
Основна продукція підприємства (перелік товарів, послуг)	-
Статутний капітал підприємства, тис.грн.	-
Кількість працюючих осіб	-
Річний оборот підприємства по основному виробництву, тис.грн.	-
Показник рентабельності підприємства, %	-

12. СОЦІАЛЬНО-ДЕМОГРАФІЧНІ ПОКАЗНИКИ

Загальна чисельність населення - 40682 осіб (статистичні дані станом на 14.01.2026р.)

Населення громади в розрізі населених пунктів/ старостинських округів

Назва території	2026 р.
м.Сторожинець	14127
Банилово-Підгірнівський старостинський округ (с.Банилів-Підгірний)	4120
Бобовецький старостинський округ (с.Бобівці)	1494
Давидівський старостинський округ (с.Давидівка)	3361
Зруб-Комарівський старостинський округ (с.Зруб-Комарівський)	1922
Костинецький старостинський округ (с.Костинці, с.Ясени)	1641
Новобросковецький старостинський округ (с.Нові Бросківці, с.Заболоття)	2096
Панківський старостинський округ (с.Панка)	2626
Слобода – Комарівський старостинський округ (с.Слобода-Комарівці)	928
Комарівський старостинський округ (с.Комарівці)	1246
Старо Жадівський старостинський округ (с.Стара Жадова, с.Нова Жадова с.Косованка, с.Дібрівка)	3807
с.Ропча	3314
Всього по громаді:	40682

Розподіл постійного населення

за віком	за статтю	за місцем проживання	за національністю
від 0 до 6 років 2593 осіб	чоловіки 19078 осіб (46,9% до загальної кількості населення),	міське 14127 осіб (34,7% до загальної населення),	українці 33766 осіб (83,0%)
7 до 17 років – 6045 осіб		<i>к-ті</i> населення),	румуні 5898 осіб (14,5%)
18 до 59 років – 23571 осіб	жінки 21604 осіб (53,1% до загальної <i>к-ті</i> населення)	сільське 26555 осіб (65,3% до загальної <i>к-ті</i> населення)	поляки 245 осіб (0,6%)
старші 60 років – 8473 осіб			інші 773 осіб (1,9%)

Загалом впродовж 2025 року рух робочої сили через Сторожинецьке управління Чернівецької філії Чернівецького обласного центру зайнятості склав 1070 незайнятих та зайнятих осіб - жителів Сторожинецької територіальної громади, з них 351 громадянин звернувся до служби зайнятості за сприянням у працевлаштуванні та набув статусу безробітної особи, 551 особа забезпечена роботою, з них 509 осіб з вільного ринку безробітних.

Протягом 2025 року до Управління звернулося 80 роботодавців Сторожинецької міської територіальної громади та подали інформацію про потребу укомплектування 559 вакансій, 510 вакансій було укомплектовано за направленням служби зайнятості.

Притік внутрішньо переміщених осіб

- До 24.02.2022р. на території громади проживало 62 ВПО;
- Після широкомасштабного вторгнення російської федерації на територію України 24.02.2022р. кількість ВПО різко зросла до 3000 осіб;
- Станом на 01.01.2026р. в громаді зареєстровано перебування 1126 внутрішньо-переміщених осіб.

ВПО у закладах освіти – 128 осіб, в тому числі в ЗДО – 20 особи, в ЗЗСО – 108 особи.

Переважаючою сферою зайнятості населення Сторожинецької міської територіальної громади є сільське господарство, адже тут задіяно 15064 особистих селянських господарств, 25 активних фермерських господарств, 5 підприємств, 6 ФОПів.

Розвинута також лісова та меблева промисловість. Тут задіяно 11 підприємств та 16 ФОПів.

Добре розвинута сфера послуг.

13. СОЦІАЛЬНА ІНФРАСТРУКТУРА ГРОМАДИ

Освіта

<i>вид установи</i>	<i>кількість</i>	<i>потужність</i>	<i>фактична завантаженість</i>	<i>якісні показники</i>
Заклади загальної середньої освіти, в тому числі:	19	6803	5595	наповнюваність класів 17,8
ЗЗСО I-III ступеня з них:	12	5713	2894	17,8
Опорні школи	2	1360	1205	22,3
Лицеї	2	857	550	19,6
ЗЗСО I-II ступеня	7	997	946	13,3
ЗЗСО I ступеня	-	-	-	-
Заклади дошкільної освіти	14	1279	1049	95 % охоплення дошк. освітою
ДЮСШ	1	-	544	7 видів спорту
Центри інклюзивної освіти	1	130	надання корекційно-розвиткових послуг для 175 дитини в місяць	За 2025 рік видано 1700 висновків психолого-педагогічної оцінки розвитку осіб.

Підвезення учнів до школи - 487 осіб, наявність шкільного автотранспорту - 3 одиниці.

Об'єкти незавершеного будівництва соціальної сфери - 2 од. , в т.ч. в розрізі об'єктів: Давидівська ЗОШ I-III ст., дитячий садочок по вул.Гвардійській м.Сторожинець

Охорона здоров'я

На території громади на досить високому рівні розвинута галузь охорони здоров'я. Тут функціонує комунальне некомерційне підприємство

«Сторожинецька багатопрофільна лікарня інтенсивного лікування Сторожинецької міської ради Чернівецького району Чернівецької області», яке є кластерною лікарнею Чернівецького госпітального округу та комунальне некомерційне підприємство «Сторожинецький центр первинної медичної допомоги», який об'єднує 12 амбулаторій загальної практики сімейної медицини та 4 пункти здоров'я громади. На території громади працює Сторожинецька підстанція західної станції ОКНП «Чернівецький обласний центр екстренної медичної допомоги та медицини катастроф». Розвинуті також послуги у сфері приватної медицини (стоматологія, косметологія, діагностика, лабораторні дослідження, нетрадиційна медицина).

Вид установи	Кількість	Потужність ліжок/ відвідувачів	Кількість лікарів	Кількість середнього та молодшого медперсоналу
Пункти здоров'я	4	-	-	-
Амбулаторії загальної практики сімейної медицини	12	9200 відвідувань пацієнтів/місяць	24	33
Лікарні	1	300 ліжок	120	295
Поліклініка (в складі лікарні)	1	390 відвідувань за зміну	35	75
Санаторії	-	-	-	-

Наявність санітарного транспорту БЛЛЛ, всього - 5 од.

Наявність санітарного транспорту ЦПМД -1 шт. Інших автомобілів - 12 од. (10 од. Renault Duster, 2 од. Daewoo Lanos)

Соціальний захист

Соціальний захист населення є одним із важливих напрямків роботи Сторожинецької МТГ. Так на території громади працює:

- відділ соціального захисту населення Сторожинецької міської ради.

Адреса: 59000, Чернівецька обл., Чернівецький р-н, місто Сторожинець, вул.Чернівецька, 6А;

- служба у справах дітей Сторожинецької міської ради.

Адреса: 59000, Чернівецька обл., Чернівецький р-н, місто Сторожинець, вул.Чернівецька, 6А;

- комунальне некомерційне підприємство «Сторожинецький центр надання соціальних послуг» Сторожинецької міської ради, Чернівецького району Чернівецької області.

Адреса: 59000, Чернівецька обл., Чернівецький р-н, місто Сторожинець, вул. Б. Хмельницького, будинок 9

назва	одиниця виміру	кількість
Особи з інвалідністю, всього	осіб	2107
з них діти – інваліди	осіб	561
Діти-сироти та діти, позбавлені батьківського	осіб	80/32/7

піклування/ діти, позбавлені батьківського піклування, які прибули з інших територій та проживають в межах громади/ діти, залишені без батьківського піклування		
Сім'ї, що перебувають у складних життєвих обставинах	од.	34/112дітей
Зареєстровані внутрішньо-переміщені особи	осіб	1126
Охоплення соціальними програмами та послугами, що фінансуються за кошти місцевого бюджету	осіб	3045
Отримувачі субсидій	осіб	1176
Безробітні (зареєстровані)	осіб/% безробітних від загальної чисельності працездатного населення	165/0,6%
Зареєстровані благодійні організації/фонди	од.	5

Комунальні послуги

Обслуговування та експлуатацію електромереж, будівництво, реконструкцію, технічне переоснащення електрообладнання, забезпечення надійної, безпечної, ефективної експлуатації системи розподілу, зниження технологічних витрат та покращення якості електроенергії здійснює АТ «Чернівціобленерго». Систему енергопостачання у громаді представляє ТОВ «Чернівецька обласна енергопостачальна компанія» - компанія, що здійснює передачу та постачання електроенергії електромережами споживачам Чернівецької області.

Систему газопостачання представляє ТОВ «Газопостачальна компанія «Нафтогаз України» - компанія, що здійснює передачу та постачання природного газу споживачам Чернівецької області. Розподіл природного газу надає новий Оператор ГРМ – Чернівецька філія ТОВ «Газорозподільні мережі України».

Водопостачання та водовідведення у місті Сторожинець здійснюється комунальним підприємством «Сторожинецьке житлово-комунальне господарство».

Вивезення твердих побутових відходів здійснює ТОВ «Альтфатер Чернівці».

Спорт та спортивна інфраструктура

На території громади працює Сторожинецька дитячо-юнацька спортивна школа, в якій займається 544 вихованці у таких відділеннях спорту:

- Легка атлетика;
- Волейбол;
- Футбол;
- Баскетбол;
- Дзюдо;
- Плавання;
- Настільний теніс.

назва показника	к-ть/ потуж- ність	місце розміщення, адреса
Стадіони	16	
	1	Шкільний стадіон, с.Ропча, вул.М.Емінеску
	1	Сільський стадіон, с.Костинці, вул.Головна

	1	Сільський стадіон, с.Зруб-Комарівський, вул.Тисівська
	1	Шкільний стадіон, с.Бобівці, вул.Головна
	1	Сільський стадіон, с.Заболоття, вул.Сторожинецька, 27А
	4	Сільський стадіон, с.Стара Жадова, вул.Спортивна, 30 Сільський стадіон, с.Стара Жадова, вул.Майданівська Шкільний стадіон с.Стара Жадова, вул.Яблунова, 24А Шкільний стадіон, с.Дібрівка, вул.Шкільна, 16А
	1	Сільський стадіон, с.Банилів-Підгірний, вул.Головна, 193А
	1	Сільський стадіон, с.Комарівці, вул.Центральна
	2	Сільський стадіон, с.Слобода-Комарівці Шкільний стадіон, с.Слобода-Комарівці
	1	Шкільний стадіон, с.Панка, вул.Шкільна
	2	Міський стадіон «Дружба», Сторожинецька ДЮСШ, м.Сторожинець Шкільний стадіон, ОЗ Сторожинецький ліцей, м.Сторожинець
Спортивні майданчики	18	
	2	Шкільний, с.Костинці, вул.Церковна,2 Шкільний, с.Ясени, вул.Центральна,108
	1	Шкільний, с.Заболоття, вул.Буковинська, 44
	2	Сільський, с.Стара Жадова, вул.Кобилянська Сільський, с.Стара Жадова, вул.Н.Яремчука
	2	Шкільний, с.Банилів-Підгірний, вул.Головна, 181 Сільський, розміщений на сільському стадіоні, с.Банилів-Підгірний, вул.Головна, 193А
	2	Шкільний, с.Давидівка, вул.Центральна, 130 Шкільний, с.Давидівка, вул.О.Кобилянської, 96
	1	Шкільний, с.Слобода-Комарівці
	1	Шкільний, Панківського НВК, розміщений на шкільному стадіоні, с.Панка,вул.Шкільна
	5	Шкільний, ОЗ Сторожинецький ліцей, м.Сторожинець Шкільний, Сторожинецька гімназія, м.Сторожинець

		Шкільний, Сторожинецька гімназія №2, м.Сторожинець Шкільний, Сторожинецька ЗОШ І-ІІІ ст. №1, м.Сторожинець Шкільний, Сторожинецький ліцей №1
	2	м.Сторожинець, вул.Соборна м.Сторожинець, вул.Амосова
Басейни	1	Опорний заклад Сторожинецький ліцей, м.Сторожинець, вул.Європейська, 33
Дитячі майданчики	25	
	2	Сільський дитячий майданчик- с.Ропча, вул.М.Емінеску,1 Шкільний дитячий майданчик - с.Ропча, вул.М.Емінеску
	1	ЗДО «Горянка», с.Костинці, пров.Музичний, 1
	1	ЗДО «Казочка», с.Зруб-Комарівський
	1	ЗДО «Барвінок» с.Бобівці
	1	ЗДО «Буратіно» с.Нові Бросківці, вул.Молодіжна,9
	1	Шкільний, с.Стара Жадова, вул.Шевченка, 24А
	1	ЗДО «Малятко», с.Банилів-Підгірний, вул.Головна, 201
	2	ЗДО «Колобок», с.Давидівка Сільський дитячий майданчик, с.Давидівка, вул.Центральна
	1	ЗДО «Колосок», с.Комарівці, вул.Центральна, 9
	1	ЗДО «Золотий ключик», с.Слобода - Комарівці
	2	ЗДО «Сонечко», с.Панка, вул.Головна, 73 Панківський НВК, с.Панка, вул.Шкільна, 2
	11	ЗДО «Чебурашка», м.Сторожинець ЗДО «Сонечко», м.Сторожинець ЗДО «Дзвіночок», м.Сторожинець Сторожинецька гімназія №2, м.Сторожинець Сторожинецький ліцей №1, м.Сторожинець м.Сторожинець, вул.Дарвіна м.Сторожинець, вул.Соборна м.Сторожинець, вул.Миру м.Сторожинець, сквер ім.Федьковича м.Сторожинець, вул.Прутська м.Сторожинець, вул.Європейська

Культура

Структура закладів культури Сторожинецької МТГ складає 16 бібліотечних установ та 14 закладів культури.

<i>Вид установи</i>	<i>Кількість</i>	<i>Потужність</i>	<i>Штатна чисельність</i>
Центр національних культур (3 Будинки культури, 2 Народних дома, 8 клубів)	14	3690	24,0
Музеї	-	-	-
Бібліотеки	16	134	23,25

Сторожинецька міська територіальна громада надзвичайно багата культовими спорудами, пам'ятниками, пам'ятками історії, пам'ятками археології, пам'ятками монументального мистецтва та пам'ятками архітектури.

Культові споруди	54	м.Сторожинець (10),с.Банилів-Підгірний (6), с.Бобівці (2), с.Давидівка (8), с.Зруб-Комарівський (2), с.Заболоття (1), с.Нові Бросківці (2), с.Комарівці (1), с.Костинці (2), с.Ропча (2), с.Слобода-Комарівці (2), с.Стара Жадова (5), с.Панка (4), с.Дібрівка (3), с.Ясени (1), с.Косованка (1), Нова Жадова (2)
Пам'ятники, в т.ч.:	31	м.Сторожинець (14),с.Банилів-Підгірний (1), с.Бобівці (4), с.Давидівка (1), с.Зруб-Комарівський (1), с.Заболоття (1), с.Нові Бросківці (1), с.Комарівці (1), с.Костинці (1), с.Ропча (2), с.Слобода-Комарівці (1), с.Стара Жадова (2), с.Панка (1)
Пам'ятник - могила мирних жителів, страчених фашистськими загарбниками в роки Другої світової війни	1	м. Сторожинець, єврейське кладовище
Пам'ятник - Братська могила воїнів австро-угорської, німецької та російської армій, які загинули у Першій світовій війні	1	м. Сторожинець, кладовище по вул. Полтавській
Пам'ятник - Братська могила радянських воїнів та пам'ятний знак воїнам-землякам	1	м. Сторожинець, парк ім. Ю. Федьковича
Пам'ятник Герою Радянського Союзу Г.П.	1	м.Сторожинець, парк ім. Флондора

Карюкіну		
Пам'ятний знак на честь 45-ї танкової бригади, яка в березні 1944 року звільнила Сторожинець від німецьких окупантів	1	м. Сторожинець, вул. Чернівецька
Пам'ятник Ю. Федьковичу	1	м. Сторожинець, парк ім.Ю.Федьковича
Пам'ятник репресованим	1	м.Сторожинець, кладовище по вул. Полтавській
Пам'ятник репресованим	1	м. Сторожинець, на території церкви Святих архангелів Михаїла та Гавриїла
Пам'ятник на честь загиблих воїнів-афганців	1	м. Сторожинець, парк «Юність»
Пам'ятник загиблим учасникам АТО	1	м. Сторожинець, сквер позаду будівлі Укрпошти
Пам'ятний знак борцям за волю України	1	м. Сторожинець, біля будівлі Укрпошти
Пам'ятний знак до річниці Чорнобильської аварії	1	сквер навпроти Ратуші
Пам'ятник Т.Г. Шевченку	1	м. Сторожинець, біля будівлі Укрпошти
Стелла ГЕРОЇВ російсько-української війни	1	м. Сторожинець, біля будівлі Укрпошти
Пам'ятник воїнам – односельчанам, які загинули в Великій Вітчизняній війні	1	с. Банилів-Підгірний, вул. Головна
Пам'ятник воїнам – односельчанам, які загинули в Великій Вітчизняній війні	1	с. Бобівці, вул. Головна
Пам'ятник - Братська могила жертв фашизму	1	с.Бобівці, кут Григорі
Пам'ятник Героям Небесної Сотні	1	с. Бобівці
Пам'ятник учасникам Першої світової війни	1	с. Бобівці, кладовище
Пам'ятник воїнам – односельчанам, які загинули в Великій Вітчизняній війні	1	с. Давидівка, вул. Центральна
Пам'ятник полеглим у роки Другої світової війни та репресованим	1	с. Зруб-Комарівський, центр села
Пам'ятник воїнам – односельчанам, які загинули в Великій Вітчизняній війні	1	с. Заболоття, вул. Буковинська
Пам'ятний знак полеглим у	1	с. Нові Бросківці, центр села

Другій світовій війні		
Пам'ятник воїнам – односельчанам, які загинули в Великій Вітчизняній війні	1	с. Комарівці, вул. Центральна
Пам'ятник - могила мирних жителів, розстріляних німецько-румунськими окупантами в 1941 році	1	с.Костинці, ур. Бучма
Пам'ятник (могила) Б.Хиждеу – письменника, етнографа, фольклориста і перекладача	1	с. Ропча, кладовище
Пам'ятник репресованим	1	с. Ропча, біля Будинку культури
Пам'ятник воїнам – односельчанам, які загинули в Великій Вітчизняній війні	1	с. Слобода-Комарівці, вул. Головна
Пам'ятник репресованим	1	с. Стара Жадова
Пам'ятник воїнам – односельчанам, які загинули в Великій Вітчизняній війні	1	с. Стара Жадова, вул.Головна
Пам'ятник воїнам-односельчанам, які загинули у Великій Вітчизняній війні	1	с. Панка
Пам'ятки історії	16	
Будинок (колишня гімназія), в якому працював П. Видинівський - відомий український художник	1	м. Сторожинець вул. П. Видинівського,11
Могила мирних жителів, страчених фашистськими загарбниками у Другій світовій війні 1939-1941рр.	1	м.Сторожинець єврейське кладовище вул.Чернівецька
Братська могила воїнів австро – угорської, німецької та російської армій, які загинули у Першій світовій війні 1914-1918 рр.	1	м. Сторожинець, християнське кладовище
Братська могила радянських воїнів і жертв політичного протиборства та пам'ятний знак воїнам-односельчанам, які загинули у Великій Вітчизняній війні 1941-1945 рр.	1	м. Сторожинець вул. О.Кобилянської, парк
Пам'ятник Г.П. Карюкіну-Герою Радянського Союзу, який загинув при визволенні	1	м.Сторожинець вул.О.Кобилянської

м.Сторожинець від німецько фашистських загарбників		
Пам'ятний знак 45-ї танкової бригади, яка в березні 1944 р. звільнила м. Сторожинець від німецько-фашистських загарбників	1	м.Сторожинець вул.Чернівецька
Пам'ятник воїнам-односельчанам, які загинули у Великій Вітчизняній війні 1941 – 1945 рр.	1	с.Банилів-Підгірний вул.Головна.
Пам'ятник воїнам-односельчанам, які загинули у Великій Вітчизняній війні 1941 – 1945 рр.	1	с.Бобівці вул.Головна
Братська могила жертв фашизму.	1	с. Бобівці, кут Григорі
Пам'ятник воїнам-односельчанам, які загинули у Великій Вітчизняній війні 1941 – 1945 рр.	1	с.Давидівка вул.Центральна
Пам'ятник воїнам-односельчанам, які загинули у Великій Вітчизняній війні 1941 – 1945 рр.	1	с.Давидівка вул.Центральна
Могила мирних жителів, розстріляних окупантами в 1941 р.	1	с.Костинці ур.Бучма
Пам'ятник воїнам-односельчанам, які загинули у Великій Вітчизняній війні 1941 – 1945 рр.	1	с.Панка вул.Шкільна
Могила Б.Хиждеу – письменника, етнографа, фольклориста і перекладача	1	с.Ропча. кладовище
Пам'ятник воїнам-односельчанам, які загинули у Великій Вітчизняній війні 1941 – 1945 рр.	1	с.Слобода-Комарівці. вул.Головна
Пам'ятник воїнам-односельчанам, які загинули у Великій Вітчизняній війні 1941 – 1945 рр.	1	с.Стара Жадова вул.Головна
Пам'ятки археології	5	
Поселення доби енеоліту	1	с.Костинці

Поселення культури карпатських курганів	1	с.Костинці
Городище ранньозалізного часу (культури Лука-Райко вецької давньоруського часу)	1	с.Костинці
Курганний могильник	1	с.Костинці
Городище	1	с.Панка
Пам'ятки монументального мистецтва	1	
Пам'ятник Ю.Федьковичу - українському письменнику		м.Сторожинець парк ім. Ю.Федьковича.
Пам'ятки архітектури	28	
Церква Свято-Георгіївська	1	м.Сторожинець вул. Т.Шевчека,34
Римо-католицький костюл Святої Анни	1	м. Сторожинець Т.Шевченка,34
Ратуша	1	м.Сторожинець М.Грушевського, 6
Громадський будинок «цісарсько-королівська пошта і телеграф»	1	м.Сторожинець М.Грушевського,10
Синагога-Темпель	1	м.Сторожинець Ю.Федьковича
Церква Святих Архангелів Михаїла і Гавриїла (Свято-Михайлівська церква)	1	м.Сторожинець 2-й провулок вул.Б.Хмельницького
Школа	1	м.Сторожинець П.Видинівського,1
Вілла бургомістра	1	м.Сторожинець П.Видинівського,3
Житловий будинок	1	м.Сторожинець П.Видинівського,14
Житловий будинок	1	м.Сторожинець Головна,2
Житловий будинок	1	м.Сторожинець Головна,7
Житловий будинок	1	м.Сторожинець Головна,11
Лютеранська кірха	1	м.Сторожинець Б.Хмельницького,31
Житловий будинок	1	м.Сторожинець Кобилянської,1
Комплекс споруд церкви та дзвіниці Різдва Пресвятої Богородиці: - Церква Різдва Пресвятої Богородиці; - Дзвіниця церкви Різдва Пресвятої Богородиці	1	с.Банілів-Підгірний,хутір Гільча
Церква Параскеви (Покрови Богородиці) та дзвіниця	1	с.Бобівці Вишнева
Церква Воздвиження Чесного Хреста (Іванівська)	1	с.Бобівці Заводська
Каплиця	1	с.Бобівці Вишнева
Церква Параскеви та дзвіниця	1	с.Давидівка о.Кобилянської, 88
Комплекс споруд церкви та дзвіниці Архангелів Михаїла і Гавриїла (Свято-Михайлівська церква):	1	с.Давидівка

- Церква Архангелів Михайла і Гавриїла (Свято-Михайлівська церква); - Дзвіниця церкви Святих Архангелів Михайла і Гавриїла		
Успенська церква та дзвіниця	1	с.Зруб-Комарівський Тисівська,64
Церква Святої Богородиці та дзвіниця	1	с.Нові Бросківці Поповича,53
Церква Свято-Покровська та дзвіниця	1	с.Нова Жадова Полянська, 32А
Костьол Михайла	1	с.Панка Т.Шевченка,17
Дмитрівська церква та дзвіниця	1	с.Панка Сіретська, 6
Церква Різдва Богородиці та дзвіниця	1	с.Слобода-Комарівці
Михайлівська церква	1	с.Стара Жадова Михайлівська, 4А
Церква та дзвіниця	1	с.Ясени Багнянська

14. ПАРТНЕРСТВО

№	Назва угоди	Сфера дії угоди	Дата підписання угоди	Назва адміністративно-територіальної одиниці іноземного суб'єкта транскордонного співробітництва
1	Угода про співпрацю між муніципалітетом Сірет, Румунія і Сторожинецькою міською територіальною громадою, Україна	Співробітництво Сторін в галузях промисловості, торгівлі, сільського господарства, виробничого, інвестиційного та інших видів економічного співробітництва; обмін досвідом у сфері науки, освіти, охорони здоров'я, культури і мистецтв, розвитку туризму і спорту, комунального господарства, пожежно-рятувальної служби, екології та раціонального використання природних ресурсів, збереження культурної спадщини міст; реалізація двосторонніх програм в області охорони здоров'я на рівні сім'ї та громади, в тому числі використовуючи єврогранти; реалізація двосторонніх програм культурного обміну, обміну молодіжними, учнівськими делегаціями, встановленню та налагодженню прямих контактів у галузях культури, мистецтв і спорту.	03.01.2024	Муніципалітет Сірет Сучавського повіту, Румунія
2	Угода про співпрацю між комуною Ватра Молдовіцей, Румунія і Сторожинецькою міською територіальною громадою, Україна	Співробітництво Сторін в галузях промисловості, торгівлі, сільського госп.-ва, виробничого, інвестиційного та інших видів економічного співробітництва; обмін досвідом у сфері науки, освіти, охорони здоров'я, культури і мистецтв, розвитку туризму і спорту, комунального госп.-ва, пожежно-рятувальної служби, екології та раціонального використання природних ресурсів, збереження культурної спадщини міст; реалізація двосторонніх програм в області охорони здоров'я на рівні сім'ї та громади, в т.ч. використовуючи єврогранти; реалізація двосторонніх програм культурного обміну, обміну молодіжними, учнівськими делегаціями, встановленню та налагодженню прямих контактів у галузях культури, мистецтв і спорту.	24.01.2024	Комуна Ватра Молдовіцей Сучавського повіту, Румунія

3	Договір про співробітництво між м. Радівці, Сучавський повіт та м. Сторожинець, Чернівецька область	Економіка, туризм, культура, освіта, давкілля, с/г та місцевий розвиток, оцінки ефективності роботи органів місцевого самоврядування, надання публічних послуг органами державної влади та оцінки їх якості, інші сфери співробітництва в межах компетенції Сторін	26.01.2018	м. Радівці, Сучавський повіт, Румунія
4	Договір про співробітництво між гміною Жгув, Лодзьке воєводство, Польща, містом Сторожинець і Сторожинецьким районом, Чернівецької області, Україна	Співпраця між органами самоврядування, обмін досвідом у галузі культури та спорту, молодіжний обмін, а також налагодження контактів між бізнесовими структурами	05.05.2011	гміна Жгув, Лодзьке воєводство, Польща
5	Лист про наміри щодо партнерської співпраці поміж гміною Андрихув та Сторожинецькою міською об'єднаною територіальною громадою	Сфера освіти, культури, спорту, туризму, охорони середовища, торговельної співпраці та обміном молоддю	22.06.2018	гміна Андрихув, Польща
6	Меморандум про взаємодію та співпрацю	Культура, мистецтво, наука, туризм та спорт	02.06.2019	Повіт Ботошани, Румунія
7	Угода про співпрацю між селом Логанешти Хинчештського району, Молдова та місто Сторожинець Чернівецької області, Україна	Економіка, туризм, культура, освіта, давкілля, с/г та місцевий розвиток, оцінка ефективності державного сектору складена посадовими особами органів місцевого самоврядування.	23.02.2018	село Логанешти Хинчештського району, Молдова
8.	Договір про співробітництво між Сторожинецькою міською територіальною громадою Чернівецької області (Україна) та містом Ришкани (Республіка Молдова)	Освіта, культура, спорт, охорона здоров'я, туризм, транскордонне співробітництво, охорона навколишнього середовища, економіка, сільське господарство, молодіжна політика, транспорт та інші сфери взаємного інтересу.	05.10.2024	місто Ришкани, Республіка Молдова

В 2025 році Сторожинецькою міською радою в партнерстві із Сучавською повітовою радою (Румунія) подано на конкурс **Програми Interreg NEXT «Румунія – Україна» проєкт «Партнерство в освіті для підтримки інклюзивного навчання» (НОРЕ)** на програмний пріоритет 2.1. «Покращення рівного доступу до якісних та інклюзивних послуг в освіті, навчанні та навчанні протягом усього життя шляхом розвитку доступної інфраструктури, зокрема шляхом сприяння стійкої дистанційної та онлайн освіти та навчання». Очікуються проміжні результати конкурсу.

В 2025 році продовжив реалізацію на території громади проєкт міжнародної технічної допомоги **«Об'єднання громад – задля сталого економічного зростання – ConCom4E»** за підтримки ЄС «Мери за економічне зростання» в рамках грантового контракту ENI/2021/430/-447. Протягом 2025 року було здійснено реалізацію третього компоненту – Капітальний ремонт частини приміщень третього поверху громадської будівлі по вул.Федьковича, 15А в м.Сторожинець з метою створення бізнес-центру.

Через платформу **DREAM** із 15 підвантажених проєктних заявок 2 були відібрані та отримали фінансування:

- **Капітальний ремонт приміщень харчоблоку Банилово-Підгірнівської гімназії по вул.Головна, 181 в с.Банилів-підгірний Чернівецького району Чернівецької області** (вартість проєкту – 5925,983 тис. грн., з яких 888,898 тис. грн. – співфінансування міської ради, 5037,085 тис.грн. - субвенція) - [DREAM-UA-240125-48FBF57E](#);

- **Капітальний ремонт приміщень харчоблоку Сторожинецької гімназії по вул.Видинівського, 11 в м.Сторожинець Чернівецького району Чернівецької області** (вартість проєкту – 3018,422 тис. грн. з яких 452,763 тис. грн. – співфінансування міської ради, 2565,7 тис.грн. - субвенція) - [DREAM-UA-240125-FE573B8A](#).

Також в 2025 році було реалізовано проєкт **МОН «Створення сучасного освітнього простору в 9 кабінетах ОЗ Сторожинецький ліцей»** (5236,385 тис. грн. – субвенція, 581,820 тис.грн. – співфінансування з місцевого бюджету.)

В березні 2025 року завершили реалізацію партнерського проєкту **«Покращення доступу до державних послуг вразливих груп населення та посилення їх ролі в житті Сторожинецької громади»** в межах грантової програми «Партнерство заради відновлення» (ГО «ЧООЛІ «Лідер», Сторожинецька міська рада та ГО «Платформа творчої активності та суспільного розвитку «Зерно єдності» (14115,0 \$). Проєкт фінансувався **Урядом Швеції через Шведську агенцію міжнародного розвитку SIDA та Програму розвитку ООН (ПРООН) в Україні**. Придбано електронну систему керування чергою та «Цифрову валізу» для пересувного віддаленого робочого місця адміністратора ЦНАП, проведено інформаційну підтримку жителів громади стосовно найбільш актуальних для них послуг. Дана ініціатива покращила доступ до адміністративних та інших послуг в громаді.

15.УСПІШНІ КЕЙСИ

Успішний кейс громади №1

«Психосоціальна підтримка та розвиток послуг психічного здоров'я у Сторожинецькій громаді»

Проект «Дружнє коло: психосоціальна підтримка та розвиток послуг психічного здоров'я у Сторожинецькій громаді»

Бюджет: 210 000 грн

Реалізували ГО "Платформа ТАСР "Зерно єдності" за підтримки МН4U "Психічне здоров'я для України" у співпраці з Сторожинецької міської ради, КНП "Сторожинецької БЛЛ" та Центру професійного розвитку педагогічних працівників Сторожинецької міської ради.

Виклик громади : Повномасштабна війна суттєво підвищила потребу мешканців громади у психосоціальній підтримці. Зростання тривожності, професійне вигорання медиків, пережитий травматичний досвід ВПО та ветеранів вимагали системного рішення. На момент старту проекту Центр ментального здоров'я працював, але потребував дооблаштування простору та посилення спроможності для якісного надання послуг.

Мета проєкту:

- Покращити доступ до якісних психосоціальних послуг;
- Створити безпечний та комфортний простір для роботи з клієнтами;
- Зменшити стигму щодо звернення по психологічну допомогу;
- Посилити міжсекторальну співпрацю в громаді

Здійснені кроки:

Дооблаштовано простір Центру ментального здоров'я на базі Центру ментального здоров'я КНП «Сторожинецька БЛЛ»:

- Облаштовано кімнату групової роботи;
- Оснащено кабінет психолога;
- Закуплено меблі та необхідне обладнання;
- Створено функціональний і затишний простір для різних форматів роботи

Вимірювальні результативні показники:

- 2 500 наданих послуг у 2025 році, в т.ч.2 462 - дорослим, 13 – ветеранам, 25 – ВПО;
- 32 пацієнти під супроводом мобільної команди;
- здійснено 246 виїздів мобільної психіатричної допомоги;
- проведено 25 психоедукаційних заходів у громаді.

Якісні зміни в громаді:

- Простір став безпечним і привабливим для дітей, молоді та людей старшого віку;
- Підвищилась якість індивідуальної та групової роботи;
- Зросла довіра до Центру як до сучасної та дружньої установи;
- Формується культура звернення по психологічну допомогу;
- Зменшується стигматизація теми психічного здоров'я;
- Посилено міжвідомчу співпрацю (медицина – освіта – соціальна сфера – ГО).

Партнерства та сталість: Центр активно співпрацює з місцевими та громадськими організаціями, має підтримку міжнародних партнерів та матеріально-технічну допомогу від ВООЗ.

Фінансування Центру у 2025 році:

- 558 631,88 грн — пакет НСЗУ №72;
- 61 509 грн — донорська підтримка ГО

Чому це успішний кейс:

- За відносно невеликий бюджет (210 000 грн) громада суттєво підвищила якість послуг;
- Створено сучасний простір психічного здоров'я на рівні громади;
- Залучено міжсекторальне партнерство;
- Є вимірювані результати та зростання довіри населення;
- Сформовано основу для подальшого розвитку системи психічного здоров'я.

Проект «Дружнє коло» став прикладом того, як у громаді можна створити ефективну, людяну та професійну систему психосоціальної підтримки.

Сторожинецька громада демонструє, що інвестиції у психічне здоров'я — це інвестиції у стійкість, згуртованість та майбутнє громади.

Успішний кейс громади №2

«Інклюзивні зміни у Сторожинецькій громаді: доступність, послуги, рівні можливості»

Проект: «Мультисекторальна гуманітарна допомога з урахуванням інвалідності для внутрішньопереміщених осіб (ВПО), репатріантів, ветеранів та приймаючих громад в Україні»

Реалізували: Чернівецька обласна організація людей з інвалідністю «Лідер» НАІУ, ПРООН, Сторожинецька міська рада

Виклик громади: Повномасштабна війна загострила питання доступності середовища та державних послуг для:

- людей з інвалідністю;
- ветеранів;
- внутрішньо переміщених осіб;
- людей старшого віку;
- мешканців віддалених сіл.

Громада потребувала системних рішень: як у фізичній доступності об'єктів, так і в організації адміністративних послуг.

Мета: Підвищити рівень доступності міського середовища через адвокацію, діалог із владою та залучення бізнесу.

Результати: У результаті адвокаційної кампанії:

- Забезпечено доступність гінекологічного відділення пологового будинку КНП «Сторожинецька багатопрофільна лікарня інтенсивного лікування»;
- Облаштовано пандус при вході до сільської ради с. Ропча;
- Облаштовано пандус до магазину «Кодак» у м. Сторожинець;

- Встановлено поручні на сходах до адміністративної будівлі Сторожинецької міської ради та відремонтовано покриття пандуса.

Чому це успішний кейс:

- Здійснено інфраструктурні зміни в громаді - підвищено фізичну доступність соціально важливих об'єктів;
- Посилено партнерство «громада – влада – бізнес»;
- Люди з інвалідністю стали активними учасниками змін, а не лише отримувачами допомоги;
- Сформовано культуру врахування інклюзивності у місцевих рішеннях.

Успішний кейс громади №3

«Адміністративні послуги стають ближчими»

Проект: «Покращення доступу до державних послуг вразливих груп населення та посилення їх ролі в житті Сторожинецької громади» в межах грантової програми «Партнерство заради відновлення»

Реалізовано: за підтримки ПРООН у співпраці зі Сторожинецька міська рада та ГО «Платформа ТАСР «Зерно єдності».

Мета: Покращити доступ до державних послуг для вразливих груп та посилити їхню участь у житті громади.

Ключові рішення:

1. Мобільний офіс + електронна черга

- Запроваджено мобільний офіс для надання адмінпослуг у віддалених селах;
- Впроваджено електронну систему керування чергою у ЦНАП.

Результат:

- Люди з обмеженою мобільністю отримують послуги у своєму населеному пункті;
- Зменшено витрати часу та коштів;
- Скорочено черги;
- Підвищено ефективність роботи фахівців.

2. Підвищення кваліфікації персоналу

Проведено тренінги для:

- працівників ЦНАП;
- фахівців соціального захисту;
- представників громадських організацій.

Тематика:

- управління стресом;
- етична комунікація;
- робота з ветеранами;
- підтримка людей, які пережили травматичні події.

Результат:

Обслуговування стало більш чуйним, професійним та орієнтованим на потреби людини.

3. Опитування громади та оновлення комунікації

Проведено анкетування мешканців, яке дозволило:

- визначити головні інформаційні потреби;
- адаптувати комунікаційні матеріали;
- оновити буклети, стенди та онлайн-ресурси.

Результат: Розроблено інформаційний буклет «Адміністративні послуги стають ближчими: нові можливості для мешканців Сторожинецької громади»

Чому це успішний кейс:

- Системний підхід: поєднання інфраструктурних змін і управлінських рішень;
- Партнерство з міжнародними організаціями;
- Впровадження інновацій (мобільний офіс, електронна черга);
- Орієнтація на потреби мешканців через опитування

16. КОНТАКТИ ГРОМАДИ

Адреса: 59000, Чернівецька область, Чернівецький район, м.Сторожинець, вул.Чернівецька, буд.6а

Код ЄДРПОУ: 04062179

З питань інвестицій звертайтеся: відділ економічного розвитку, торгівлі, інвестицій та державних закупівель Сторожинецької міської ради:

+380992739395 – Наталя Горвасюк – головний спеціаліст відділу;

+380978361206 – Ірина Павлюк – провідний спеціаліст-проектний менеджер

E-mail: stor-misk-r@ukr.net

Сайт Сторожинецької міської ради: <http://stor-rada.gov.ua/>

Інтернет-сторінка Сторожинецької міської ради у фейсбуці
<https://www.facebook.com/Stor.misk.rada>